

OBSAH :

A. PRŮVODNÍ ZPRÁVA

B. SOUHRNNÉ ŘEŠENÍ STAVBY

B.1. Přehledná situace	1 : 10 000
B.2. Zákres stavby do KMD – Koordinační výkres	1 : 2 000
B.3. Geodetický vytyčovací výkres	1 : 2 000
B.4. Bilance zemních prací	
B.5. Celkové vodohospodářské řešení – viz podrobná situace	
B.6. Bezbariérové užívání	

C. STAVEBNÍ ČÁST

C.1. Objekty pozemních komunikací

C.1.1. Technická zpráva

C.1.2. Výkresy

C.1.2.1. Podrobná situace	1 : 1 000
C.1.2.2.a. Podélný profil km 0,000 0 – 0,687 4	1 : 1 000/100
C.1.2.2.b. Podélný profil km 0,687 4 – 1,155 8	1 : 1 000/100
C.1.2.3. Příčné řezy	1 : 100
C.1.2.4. Betonové žlaby	1 : 50
C.1.2.5. Výkaz výměr	

C.2. Mostní objekty a zdi – neobsahuje

C.3. Vodohospodářské objekty – neobsahuje

C.4. Objekty osvětlení pozemní komunikace – neobsahuje

C.5. Objekty podzemních staveb – neobsahuje

C.6. Objekty zařízení pro provozní informace a telematiku – neobsahuje

C.7. Objekty drah – neobsahuje

C.8. Objekty pozemních staveb – neobsahuje

C.9. Ostatní stavební objekty

D. TECHNOLOGICKÁ ČÁST – neobsahuje

E. ZÁSADY ORGANIZACE VÝSTAVBY

E.1. Technická zpráva

E.2. Výkresy - neobsahuje

F. DOKLADOVÁ ČÁST

G. NÁKLADOVÁ ČÁST

H. GEOLOGICKÝ PRŮZKUM

A. PRŮVODNÍ ZPRÁVA

- 1. Identifikační údaje**
- 2. Základní údaje o stavbě**
- 3. Přehled výchozích podkladů a průzkumů**
- 4. Členění stavby**
- 5. Podmínky realizace stavby**
- 6. Přehled budoucích vlastníků a správců**
- 7. Předávání částí stavby do užívání**
- 8. Souhrnný technický popis stavby**
- 9. Výsledky a závěry z podkladů, průzkumů a měření**
- 10. Dotčená ochranná pásma, chráněná území, zátopová území, kulturní památky, památkové rezervace, památkové zóny**
- 11. Zásah stavby do území**
- 12. Nároky stavby na zdroje a její potřeby**
- 13. Vliv stavby a provozu na pozemní komunikaci na zdraví a životní prostředí**
- 14. Obecné požadavky na bezpečnost a užitné vlastnosti**
- 15. Další požadavky**

A.1. Identifikační údaje

Název stavby	:	„Polní cesta C7 v k. ú. Velká Losenice“
Investor	:	Státní pozemkový úřad, Krajský pozemkový úřad pro Kraj Vysočina Pobočka Žďár nad Sázavou Strojírenská 1208/12 Žďár nad Sázavou 591 01
Místo stavby	:	Velká Losenice
Katastrální území	:	Velká Losenice
Pověřený úřad s rozšířenou působností	:	Žďár nad Sázavou
Kraj	:	Vysočina
Projektant	:	Agropojekce Litomyšl, s. r. o. Rokycanova 114/IV, 566 01 Vysoké Mýto IČO 64255611 Statutární zástupce: Ing. Jakoubek Jaroslav, jednatel společnosti
Zhotovitel stavby	:	bude upřesněn zadávacím řízením – veřejná obchodní soutěž
Předpokládaná realizace	:	2018 -2019
Charakter stavby	:	novostavba

A.2. Základní údaje o stavbě

A. 2. 1. Stručný popis návrhu stavby, její funkce, význam a umístění

Jedná se o výstavbu nové polní cesty C7 na pozemcích p. č. 4417 a 4336 v k. ú. Velká Losenice a to v kategorii P6,0/30 s asfaltovým povrchem o celkové délce 1155,8 m. Vypracování interakčního prvku IP7 na pozemcích p. č. 4333, 4411, 4414 a 4429 v k. ú. Velká Losenice. Interakční prvek je trasován podél navrhované polní cesty C7. Nová polní cesta je trasována východně a severně nad obcí Velké Losenice.

Nadmořská výška se pohybuje od 555 m n. m. do 565 m n. m.

SO – 101 Polní cesta C7

Polní cesta P 6,0/30 s krytem ze střednězrnného asfaltobetonu

Délka PC 1155,8 m

Šířka jízdního pruhu	5,0 m
Krajnice 2x	0,5 m
Pravostranná drenáž	1041 m
Levostranná drenáž	993 m
Sjezdy pravostranné	1 ks
Sjezdy levostranné	1 ks
Betonové žlaby	2 ks

SO – 901 Ozelenění PC C7

Dub letní (Quercus robur)	41 ks
Jeřáb ptačí (Sorbus aucuparia)	9 ks
Bříza bělokorá (Betula pendula)	8 ks
Švestka domácí (Prunus domestica)	16 ks
Sladkovišeň ranná (Prunus var. Colorata)	15 ks
Amarelka královská (Prunus var. „Amrhele“ var. Caproniana)	10 ks
Jabloň vilémovo A2 (Malus domestica „Vilémovo“)	6 ks
Bamannova reneta (Malus domestica „Baumannova reneta“)	6 ks
Řehtač soudkovitý (Malus domestica „Řehtač“)	6 ks
Jadernička moravská (Malus domestica „Jadernička“)	6 ks
Jabloň Limburské (Malus domestica „Limburské“)	6 ks
Hrušeň špinka (Pyrus communis „Špinka“)	6 ks
Muškatelka letní (Pyrus communis „Muškatelka“)	6 ks

Celkové množství všech dřevin 141 ks

A. 2. 2. Předpokládaný průběh stavby zahájení, etapizace a uvádění do provozu, dokončení stavby

Doba výstavby bude předmětem soutěžních podmínek při výběru zhotovitele stavby. Předběžně se počítá se zahájením stavby a dokončením stavby v roce 2018-2019. Počátek výstavby výše jmenované akce bude ovlivněn vydáním stavebního povolení, průběhem výběrového řízení, finančními možnostmi investora apod.

Vzhledem k místním klimatickým a morfologickým podmínkám, položením stavby v nadmořské výšce nad 565 m n.m. bude účelné její realizaci, mimo kácení, směřovat do sušší a teplejší části roku. Vzhledem k výsledkům geologického rozboru by docházelo k více nákladům při provádění prací ve srážkově bohatém období.

Stavba bude předána do provozu najednou, po dokončení stavebních prací.

Stavbu bude účelné provádět podle jednotlivých stavebních objektů, které jsou níže v textu vypsány a specifikovány.

A. 2. 3. Vazby na regulační plány, územní plán, případně územně plánovací informace a na územní rozhodnutí nebo územní souhlas včetně plnění jeho podmínek

Stavba bude realizována na pozemcích vyčleněných pozemkovými úpravami. Stavba je v souladu s územním plánem obce. Územní plán platný ode dne 10. 5. 2016.

A. 2. 4. Stručná charakteristika území a jeho dosavadní využití

Plánovaná cesta je z větší části vedena na polních pozemcích, ke konci úseku pak po stávající cestě. Trasa cesty leží v mírně zvlněném terénu. Nadmořská výška se pohybuje od 555 m n. m. do 565 m n. m. zájmové území je využíváno pro zemědělské hospodaření.

A. 2. 5. Vliv technického řešení stavby a jejího provozu na krajinu, zdraví a životní prostředí

Používané mechanizační prostředky budou v dobrém technickém stavu a budou dodržována preventivní opatření k zabránění případným únikům ropných látek. Při výstavbě nedojde ke znečištění povrchových nebo podzemních vod, k ohrožení jejich jakosti nedovoleným nakládáním se závadnými látkami. Provádění prací neovlivní negativně odtokové poměry.

Odpad ze stavby bude likvidován v souladu se zákonem č.185/2001 Sb.

Po dobu realizace dojde k dočasnému zvýšení provozu motorových vozidel. Zvýší se zejména prašnost, která je vyvolána jak vlastními pracemi na stavbě, tak provozem vozidel na stavbu.

Stavba z ekologického pohledu nebude mít negativní vliv na životní prostředí. Výstavbou nové cesty dojde především ke zlepšení průjezdnosti, snížení hlučnosti a prašnosti.

A. 2. 6. Celkový dopad stavby na dotčené území a navrhovaná opatření vztahy na dosavadní využití území, vztahy na ostatní plánované stavby v zájmovém území, změny staveb dotčených navrhovanou stavbou

Stavba nebude mít vliv na okolní pozemky. Je navržena tak, aby nedošlo během provádění stavby a po jejím dokončení k narušení stávajícího stavu prostředí mimo parcely přímo dotčené. Po dobu realizace dojde k dočasnému zvýšení provozu motorových vozidel.

Stavba negativně nezmění odtokové poměry.

A.3. Přehled výchozích podkladů a průzkumů

A.3.1. Dokumentace záměru k žádosti o vydání rozhodnutí o umístění stavby nebo k oznámení záměru pro získání územního souhlasu nebo rozhodnutí o změně stavby

Projektová dokumentace je zpracována v režimu podání žádosti o stavební povolení v rozpracovanosti pro provádění stavby.

A.3.2. Regulační plány, územní plán, případně územně plánovací informace

Stavba splňuje podmínky územního plánu obce Velká Losenice.

A.3.3. Mapové podklady, zaměření území a další geodetické podklady

Pro zpracování projektu stavby „Polní cesta C7 v k. ú. Velká Losenice“ byly použity následující podklady:

- Smlouva s investorem
- Mapy 1 : 50 000, 1 : 10 000, 1 : 1000
- Zaměření terénu s vynesemím do mapy 1 : 1 000 v srpnu 2017
- Geologický průzkum provedený RNDr. Františkem Medříkem provedený v srpnu 2017

- Požadavky zadavatele a dalších orgánů během projednávání „tužkového“ řešení výrobní výbor
- Příslušná ČSN 73 6109 projektování polních cest, Katalog vozovek polních cest, návrh a provádění zemního tělesa pozemních komunikací.

A.3.4. Dopravní průzkum (studie, dopravní údaje)

Vzhledem k charakteru stavby nebyly prováděny.

A.3.5. Geotechnický a hydrogeologický průzkum, základní korozní průzkum

Na stavbu je vyhotoven geologický průzkum vyhotovený RNDr. Františkem Medříkem.

Provedeným průzkumem byly na zájmovém území zjištěny jednoduché geologické poměry, pro realizaci cesty vhodné za podmínky úpravy pláň. Doplnující geologický průzkum považuje za neúčelný, v případě lze provést kontrolní prohlídku pláň cesty a postupy zemních prací upřesnit na místě.

Kompletní geologický průzkum obsahuje příloha H.

A.3.6. Diagnostický průzkum konstrukcí

Se neprovádí.

A.3.7. Hydrometeorologické a hydrologické údaje, plavební podmínky, inundace, kvalita vody v recipientech

Polní cesta C7 je situována do povodí bezejmenného toku (ID 10274676) ve správě Povodí Vltavy, s.p.. Vodní tok je součástí povodí Vltavy.

A.3.8. Klimatologické údaje

Zájmové území patří do klimatického regionu ČR dle vyhlášky Ministerstva zemědělství č. 327/1998 Sb., ze dne 15. prosince 1998, kterou se stanoví charakteristika bonitovaných půdně ekologických jednotek a postup pro jejich vedení a aktualizaci. Změna: 546/2002 Sb.: MT4. Označení regionu – mírně teplý vlhký; suma teplot nad 10°C 2200 - 2400, vláhová jistota >10, suchá vegetační období 5-15 %, průměrné roční teploty (°C) 6 - 7, roční úhrn srážek (mm) 650 - 750.

A.3.9. Stavebně historický průzkum u stavby, která je kulturní památkou, je v památkové rezervaci nebo je v památkové zóně

Stavba není kulturní památkou, není v památkové rezervaci, ani není v památkové zóně.

Zájmové území částečně zasahuje do nadregionálního biokoridoru, je součástí zóny zvýšené péče o krajinu a zasahuje do III zóny CHKO Žďárské vrchy.

A.4. Členění stavby

A.4.1. Způsob číslování a značení

Stavba je členěna na stavební objekty.

SO – 101 Polní cesta C7

SO – 901 Ozelenění PC C7

A.4.2. Určení jednotlivých částí stavby

Stavbu lze provádět po jednotlivých stavebních objektech.

A.4.3. Členění stavby na části stavby, na stavební objekty a provozní soubory

Stavba není členěna na jednotlivé části, je členěna na stavební objekty viz níže. Provozní soubory se ve stavbě nevyskytují.

SO – 101 Polní cesta C7

SO – 901 Ozelenění PC C7

A.5. Podmínky realizace stavby

Stavbu lze realizovat, budou-li dodrženy všechny zákonem stanovené předpisy, budou-li zajištěna všechna kladná vyjádření dotčených orgánů, organizací. Stavbu lze realizovat za klimaticky příznivých podmínek. Stavba je umístěna více jak 565 m n. m.

A.5.1. Věcné a časové vazby souvisejících staveb jiných stavebníků

V době zpracování PD nebyly zjištěny. Samozřejmostí je limitující dlouhodobý úhrn srážek.

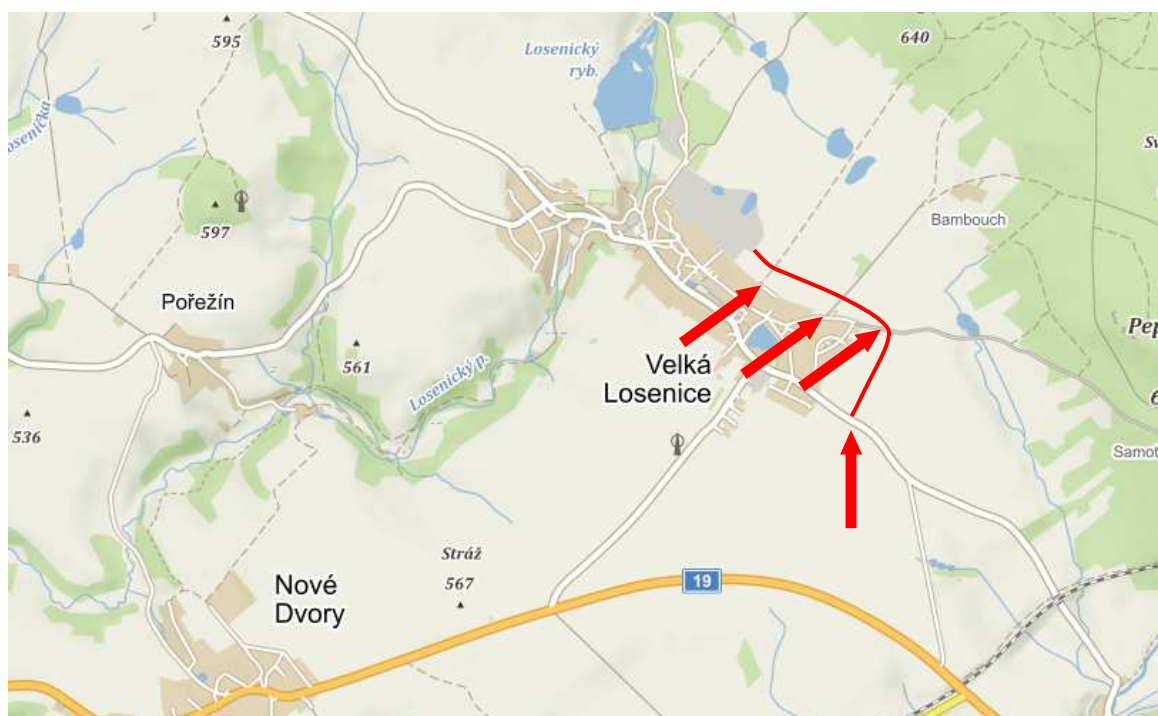
A.5.2. Uvažovaný průběh stavby a zajištění její plynulosti a koordinovanosti.

Vzhledem k umístění a rozsahu stavby se nepředpokládá zvláštních požadavků na zajištění plynulosti a koordinovanosti stavba bude prováděna jedním dodavatelem. Zdárný průběh stavby bude mimo jiné zajištěn dodržáním níže uvedených kontrolních prohlídek v následujícím minimálním rozsahu:

1. kontrolní prohlídka – v době předání staveniště
2. kontrolní prohlídka – po vytyčení rozhodných bodů stavby (začátky a konce úseku, příčné řezy, příčné žlaby)
3. kontrolní prohlídka – prohlídka provedeného odvodnění, základové spáry objektů a odkryté pláň PC
4. kontrolní prohlídka – upravené pláň pro těleso polní cesty (zkoušky zhutnění pláň)
5. kontrolní prohlídka – prohlídka při navázání konstrukčních vrstev a při provádění zkoušek
6. kontrolní prohlídka – v průběhu výsadeb
7. kontrolní prohlídka – při dokončovacích pracích

A.5.3. Zajištění přístupu na stavbu

Polní cesta se nachází severovýchodně nad obcí Velká Losenice. Přístup bude po současných polních cestách a to z intravilánu obce Velká Losenice dále pak ze silnice směr Velká Losenice - Sázava.



A.5.4. Dopravní omezení, objížďky a výluky dopravy

Polní cesta nebude tvořit dopravní omezení ve smyslu zajištění nutnosti objížděné trasy. Objížďky se nenavrhují.

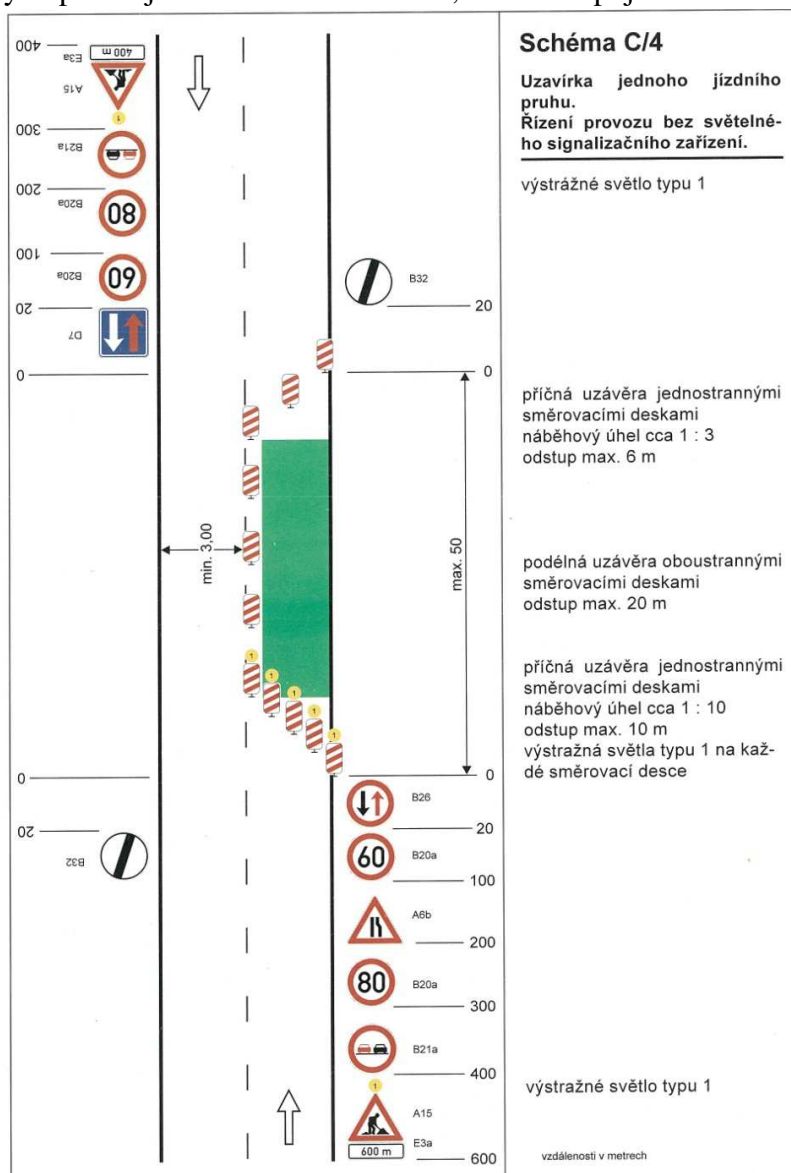
Polní cesta se na začátku své trasy napojuje na silnici 35011.

Připojení polních cest se navrhuje podle ČSN 73 6109 článku 11.1.2.3 se zaoblením hrany vozovky kružnicovým obloukem. Optimální oblouk k ose polní cesty je o poloměru 12,5 m což je v našem případě dodrženo.

Vzhledem k úpravě napojení na silnici 35011 směr Velká Losenice – Sázava bude po nezbytně nutnou dobu nutné provést částečnou uzavírku této komunikace. Označení uzavírky komunikace je nutné provést současně platným dopravním značením a to viz níže Schéma C/4 uzavírka jednoho jízdního pruhu. Řízení provozu bez světelného signalizačního zařízení. U napojení budou umístěny směrové sloupky Z 11 g, napojení bude označeno vodorovným dopravním značením podélná čára plná, dopravní značka P4 „dej přednost v jízdě“, dopravní značka B20a „nejvyšší povolená rychlost 30 km/h“.

Veškeré dopravní značení bude umístěno v souladu s TP 65 a pracovní dopravní značení dle TP 66.

Rozhledové poměry odpovídají ČSN 73 61 01 v km 0,000 0 u napojení na silnici 35011.



A.6. Přehled budoucích vlastníků a správců

A.6.1. Seznam známých nebo předpokládaných právnických a fyzických osob, které převzmou jednotlivé stavební objekty a provozní soubory po jejich ukončení do vlastnictví a osob, které je budou spravovat

Budoucím vlastníkem a správcem stavby je obec Velká Losenice.

A.6.2. Způsob užívání jednotlivých objektů stavby

Charakter stavby nepředpokládá zvláštní nároky na užívání jednotlivých objektů.

A.7. Předání části stavby do užívání

A.7.1. Možnosti postupného předávání části stavby (úsek objekt) do užívání

Stavba bude předána do provozu najednou, po dokončení stavebních prací a vydání kolaudačního souhlasu.

A.7.2. Zdůvodnění potřeb užívání stavby před dokončením celé stavby

Stavba bude předána do provozu najednou, po dokončení stavebních prací a vydání kolaudačního souhlasu.

A.8. Souhrnný technický popis stavby

A.8.1. Souhrnný technický popis

SO – 101 Polní cesta C7

Polní cesta P 6,0/30 s krytem ze střednězrnného asfaltobetonu

Délka PC	1155,8 m
----------	----------

Šířka jízdního pruhu	5,0 m
Krajnice 2x	0,5 m
Pravostranná drenáž	1041 m
Levostranná drenáž	993 m
Sjezdy pravostranné	1 ks
Sjezdy levostranné	1 ks
Betonové žlaby	2 ks

A.8.2. Technický popis jednotlivých objektů a jejich součástí stanoví pro

A.8.2.1. Pozemní komunikace (výčet a označení jednotlivých pozemních komunikací stavby, základní charakteristiky příslušných pozemních komunikací, kategorie, třída, návrhová kategorie nebo funkční skupina a typ příčného uspořádání, parametry a zdůvodnění trasy, návrh zemního tělesa, výsledky bilance zemních prací

Jedná se o výstavbu nové polní cesty C7 na pozemcích p. č. 4417 a 4336 v k. ú. Velká Losenice a to v kategorii P6,0/30 s asfaltovým povrchem o celkové délce 1155,8 m. Vypracování interakčního prvku IP7 na pozemcích p. č. 4333, 4411, 4414 a 4429 v k. ú. Velká Losenice. Interakční prvek je trasován podél navrhované polní cesty C7. Nová polní cesta je trasována východně a severně nad obcí Velké Losenice.

Po skryvce humózních vrstev dodavatel zajistí ověření únosnosti pláň a na základě výsledků zajistí u autorizované společnosti ověření vhodnosti navržené směsi pro vylepšení pláň včetně

mocnosti. Výsledky budou odsouhlaseny na kontrolním dnu autorským dozorem, dozorem investora a investorem.

SO – 101 Polní cesta C7

Polní cesta P 6,0/30 s krytem ze střednězrnného asfaltobetonu

Délka PC	1155,8 m
Návrhová rychlost	30 km/h
Šířka jízdního pruhu	5,0 m
Krajnice 2x	0,5 m
Pravostranná drenáž	1041 m
Levostranná drenáž	993 m
Sjezdy pravostranné	1 ks
Sjezdy levostranné	1 ks
Betonové žlaby	2 ks
Jednostranný příčný sklon vozovky	3%

Výsledky bilance zemních prací

Sejmutí humózní vrstvy	2121,7 m ³
Ohumusování	157,1 m ³
Přebytečné hum. vrstvy	1964,6 m³
 Výkopy	 1277,2 m ³
Násypy	270,0 m ³
Přebytek zeminy	1007,3 m³

A.8.2.2. Mostní objekty a zdi

Ve stavbě se nevyskytují.

A.8.2.3. Odvodnění pozemní komunikace

Odvodnění vozovky - vozovka je navržena v příčném jednostranném sklonu min. 3,0%.

Vliv podzemní vody na konstrukci stavby je eliminován podsypnou vrstvou v konstrukci vozovky. Odvodnění pláň je zajištěno navrženým příčným sklonem.

Podélné odvodnění se navrhuje oboustrannou drenáží, která bude vyústěna do zasakovacích jímek.

A.8.2.4. Tunely, podzemní stavby a galerie

Ve stavbě se nevyskytují.

A. 8.2.5. Obslužná zařízení, veřejná parkoviště, únikové zóny a protihlukové clony

Ve stavbě se nevyskytují.

A.8.2.6. Vybavení pozemní komunikace

A.8.2.6.1. Záchytná bezpečnostní zařízení

Ve stavbě se nevyskytují.

A.8.2.6.2. Dopravní značky, dopravní zařízení, světelné signály, zařízení pro provozní informace a telematiku

Polní cesta se na začátku své trasy napojuje na silnici 35011.

Připojení polních cest se navrhuje podle ČSN 73 6109 článku 11.1.2.3 se zaoblením hrany vozovky kružnicovým obloukem. Optimální oblouk k ose polní cesty je o poloměru 12,5 m což je v našem případě dodrženo.

Vzhledem k úpravě napojení na silnici 35011 směr Velká Losenice – Sázava bude po nezbytně nutnou dobu nutné provést částečnou uzavírku této komunikace. Označení uzavírky komunikace je nutné provést současně platným dopravním značením a to viz níže Schéma C/4 uzavírka jednoho jízdního pruhu. Řízení provozu bez světelného signalizačního zařízení. U napojení budou umístěny směrové sloupky Z 11 g, napojení bude označeno vodorovným dopravním značením podélná čára plná, dopravní značka P4 „dej přednost v jízdě“, dopravní značka B20a „nejvyšší povolená rychlost 30 km/h.“

Veškeré dopravní značení bude umístěno v souladu s TP 65 a pracovní dopravní značení dle TP 66.

A.8.2.6.3. Veřejné osvětlení

Ve stavbě se nevyskytují.

A.8.2.6.4. Ochrany proti vniku volně žijících živočichů

Rozsah a charakter stavby netvoří migrační překážku volně žijícím živočichům.

A.8.2.6.5. Clony a sítě proti oslnění

Ve stavbě se nevyskytují.

A.8.2.7. Objekty ostatních skupin objektů

A.8.2.7.1. Výčet objektů

SO – 901 Ozelenění PC C7

Dub letní (Quercus robur)	41 ks
Jeřáb ptačí (Sorbus aucuparia)	9 ks
Bříza bělokorá (Betula pendula)	8 ks
Švestka domácí (Prunus domestica)	16 ks
Sladkovišeň ranná (Prunus var. Colorata)	15 ks
Amarelka královská (Prunus var. „Amrhele“ var. Caproniana)	10 ks
Jabloň vilémovo A2 (Malus domestica „Vilémovo“)	6 ks
Bamannova reneta (Malus domestica „Baumannova reneta“)	6 ks
Řehtáč soudkovitý (Malus domestica „Řehtáč“)	6 ks
Jadernička moravská (Malus domestica „Jadernička“)	6 ks
Jabloň Limburské (Malus domestica „Limburské“)	6 ks
Hrušeň špinka (Pyrus communis „Špinka“)	6 ks
Muškatelka letní (Pyrus communis „Muškatelka“)	6 ks

Celkové množství všech dřevin 141 ks

A.8.2.7.2. Základní charakteristiky

Výše uvedené druhy původních ovocných dřevin a ostatních dřevin navrhla na základě požadavku investora Ing. Veronika Simandlová. Ovocné dřeviny se požadují ve formě vysokokmene.

A.8.2.7.3. Související zařízení a vybavení

K ovocným dřevinám budou upevněny 2 kůly a oplocenka. K dubům se navrhuje 3 kůly s oplocenou.

A.8.2.7.4. Technické řešení, postup a technologie výstavby

Nejprve budou provedeny vytyčovací práce (vytýčení jednotlivých příčných řezů a rozhodných bodů stavby), následně přípravné práce spojené s odstraněním dřevin a pařezů a další pří-

prava staveniště, výkopové práce spojené s odvodněním komunikace (drenáže), výkopové práce úprava pláň, navážení štěrku, hutnění, pokládka asfaltobetonů, výsadby, dokončovací práce.

A.9. Výsledky a závěry z podkladů, průzkumů a měření

Pro návrh ozelenění bylo provedeno terénní šetření. Návrh vychází z místních klimatických podmínek. Vyše uvedené druhy původních ovocných dřevin a ostatních dřevin navrhla na základě požadavku investora Ing. Veronika Simandlová. Ovocné dřeviny se požadují ve formě vysokokmene.

A.10. Dotčená ochranná pásma, chráněná území, zátopová území, kulturní památky, památkové rezervace, památkové zóny

A.10.1. Rozsah dotčení

Zájmové území částečně zasahuje do nadregionálního biokoridoru, je součástí zóny zvýšené péče o krajinu a zasahuje do III zóny CHKO Žďárské vrchy. Stavba zasahuje do okrajových částí uvedených zón. Stavba nebude mít negativní vliv na uvedené zóny.

Stavba zasahuje do ochranného pásma vodovodu, nadzemního NN a VN vedení E. ON Servisní, s.r.o. Stavba tyto sítě kříží.

Výsadby nebudou prováděny v ochranném pásmu inženýrských sítí.

A.10.2. Podmínky pro zásah

Stavba může být realizována až po vytyčení všech inženýrských sítí a při dodržení požadavků vzešlých z vyjádření.

A.10.3. Způsob ochrany nebo úprav

Dodavatel se musí řídit příslušnými předpisy, které se týkají práce v ochranných pásmech případných inženýrských sítí.

Viz níže A.13.4 a 5 dodržení norem a používání mechanizace v dobrém stavu. Na stavbě musí být přítomny základní prostředky pro základní zajištění ochrany před únikem ropných látek (sorbenty). Dodavatel stavby musí být poučen a seznámen s projektovou dokumentací a v ní uvedenými jednotlivými vyjádřeními dotčených správců sítí.

A.10.4. Vliv na stavebně technické řešení stavby

Inženýrské sítě musí být vytyčeny a práce se musí řídit příslušnými předpisy, které se týkají práce v ochranných pásmech inženýrských sítí.

A.11. Zásah stavby do území

A.11.1. Bourací práce

Bourací práce se na stavbě nevyskytují.

A.11.2. Kácení mimolesní zeleně a případná její náhrada

Kácení mimolesní zeleně bude prováděno.

Vrba jíva ø 10-30 cm 5 ks

Vrba jíva ø 30-50 cm 1 ks

Keře 50 m²

Kmeny dřevin odkoupí dodavatel stavby, větve a slabé části dřevin (křoví) budou štěpkovány a štěpka odvezena do 2 km za účelem parkových úprav. Pařezy v množství 0,35 t budou odvezeny na skládku, jámy zasypány štěrkokodrtí.

A.11.3. Rozsah zemních prací a konečná úprava terénu

V první fázi bude provedeno sejmutí ornice v tloušťce 300 mm v km 0,00 – 0,430 9 a 200 mm v km 0,433 7 – 0,715 7 a 0,719 0 – 0,964 3. Výkopy a násypy budou prováděny dle jednotlivých příčných řezů.

Sejmutá ornice v množství 2121,7 m³ bude částečně využita na ohumusování násypů. Přebytková ornice se rozprostře v množství 1964,6 m³ na zemědělské pozemky p. č. 4345 a 4776 v max. tl. 0,1 m, předtím bude ornice uskladněna na parcele č. 4401 vše v k. ú. Velká Losenice. Uskladněná ornice na mezideponii p. č. 4401 v k. ú. Velká Losenice musí být zabezpečena proti zcizení, nesmí docházet k jejímu rozplavení a degradaci.

Výsledky bilance zemních prací

Sejmutí humózní vrstvy	2121,7 m ³
Ohumusování	157,1 m ³
Přebytečné hum. vrstvy	1964,6 m³
Výkopy	1277,2 m ³
Násypy	270,0 m ³
Přebytek zeminy	1007,3 m³

Přebytečné zeminy v množství 1007,3 m³ budou odvezeny na skládku a uloženy za poplatek. Předpoklad je AVE Žďár nad Sázavou s.r.o. tj. odvoz do 12 km.

A.11.4. Ozelenění nebo jiné úpravy nezastavěných ploch

Za ozelenění lze považovat ohumusování a osetí násypů cesty.

Výsadba dřevin bude prováděna v rámci samostatných stavebních objektů.

A.11.5. Zásah do zemědělského půdního fondu a případné rekultivace

Stavba zasahuje do ZPF. Parcely č. 4333, p. č. 4411, p. č. 4414, p. č. 4429 jsou trvalým travním porostem a bude na nich realizováno ozelenění.

Přebytečná ornice se rozprostře v množství 1964,6 m³ na zemědělské pozemky p. č. 4345 a 4776 v max. tl. 0,1 m, předtím bude ornice uskladněna na parcele č. 4401 vše v k. ú. Velká Losenice. Uskladněná ornice na mezideponii p. č. 4401 v k. ú. Velká Losenice musí být zabezpečena proti zcizení, nesmí docházet k jejímu rozplavení a degradaci.

A.11.6. Zásah do pozemků určených k plnění funkcí lesa

Stavba se nenachází v území do 50 m od lesa.

A.11.7. Zásah do jiných pozemků

Stavba nesmí zasahovat do pozemků jiných, než je v PD předepsáno.

A.11.8. Vyvolané změny staveb (přeložky a úpravy) dopravní a technické infrastruktury a vodních toků

Přeložky a úpravy dopravní, technické infrastruktury a vodních toků se na stavbě nevyskytují.

A.12. Nároky stavby na zdroje a její potřeby

A.12.1. Všechny druhy energií

Nepředpokládá se potřeba napojení na energetickou síť.

A.12.2. Telekomunikace

Předpokládá se vybavení mobilními telefony.

A.12.3. Vodní hospodářství

Stavbou nedojde ke změně odtokových poměrů. Stavba negativně nemění konfiguraci terénu.

A.12.4. Připojení na dopravní infrastrukturu a parkování

Polní cesta se nachází severovýchodně nad obcí Velká Losenice. Přístup bude po současných polních cestách a to z intravilánu obce Velká Losenice dále pak ze silnice směr Velká Losenice - Sázava. Parkování bude možné na ploše zařízení staveniště. Zařízení staveniště se předpokládá na p. č. 4539 v k. ú. Velká Losenice. V případě dohody dodavatele s obcí, nebo jiným subjektem je možné zařízení staveniště umístit i na jiné místo.

A.12.5. Možnosti napojení na technickou infrastrukturu

Nepředpokládá se.

A.12.6. Druh, množství a nakládání s odpady vznikajícími užíváním stavby

Výčet odpadů + objemové množství známé:

17 02 01 – dřevo (pařezy, vybrané kořeny, bez zeminy)	0,35 t
17 05 04 – zemina a kamení neuvedené pod číslem 17 05 03	1813,1 t
17 09 04 – směsné stavební a demoliční odpady neuvedené pod čísly 17 09 01, 17 09 02 a 17 09 03	nevyskytují se
17 03 01 - asfaltové směsi obsahující dehet	2,3 t

Skrytá ornice bude použita na ohumusování násypů. Přebytečná ornice se rozprostře v množství 1964,6 m³ na zemědělské pozemky p. č. 4345 a 4776 v max. tl. 0,1 m, předtím bude ornice uskladněna na parcele č. 4401 vše v k. ú. Velká Losenice. Uskladněná ornice na meziděponii p. č. 4401 v k. ú. Velká Losenice (max. vzdálenost 1,0 km od stavby) musí být zabezpečena proti zcizení, nesmí docházet k jejímu rozplavení a degradaci.

Nutné kácení mimolesní zeleně provede dodavatelská firma. Pařezy překážející výkopovým pracím v trase cesty bude nutné odstranit vytržením (zásyp jam šterkodrtí). Pařezy budou odvezeny na skládku a uloženy za poplatek.

Přebytečné zeminy v množství 1007,3 m³ budou odvezeny na skládku a uloženy za poplatek.

Asfaltové směsi vzniklé při napojení polní cesty na současné asfaltové komunikace budou odvezeny na tutéž skládku a uloženy za poplatek.

Předpoklad je AVE Žďár nad Sázavou s.r.o. tj. odvoz do 12 km.

Zhotovitel v rámci výběrového řízení nabídne a ocení vlastní způsob řešení likvidace odpadů v souladu s platnými zákony a předpisy

Výčet dalších předpokládaných odpadů:

Druh	Název	Kategorie
030102	Piliny z dočasných konstrukcí – bednění a podpůrných konstrukcí	O
030103	Hoblíny, odřezky, dřevěná deska, dřevotřísková deska, dřevěná dýha	O
080101	Barva s obsahem halon. rozpouštědel a nebo lak s obsahem halon. rozpouštědel	N
080102	Barva bez halon. rozpouštědel a nebo lak bez halon. rozpouštědel	N
080105	Vytvrzená barva a nebo vytvrzený lak – ocelové konstrukce záchytného zařízení	N
080199	Odpad druhově blíže neurčený nebo výše neuvedený (plechovky od barev)	N
120101	Piliny a nebo třísky železných kovů – při řezání výztuže	O
120104	Ostatní neželezný odpad	O
120105	Plast	O
120113	Odpad ze svařování – svařování výztuže	O
140103	Ostatní rozpouštědla a nebo jejich směsi	N
150101	Papírový a nebo lepenkový obal – obal NAIP	O

150102	Plastový obal – obaly nátěrových hmot	O
150103	Dřevěný obal – Palety	O
150104	Kovový obal – Palety	O
150105	Kompozitní obal – obaly nátěrových hmot	O
150106	Směs obalových materiálů	O
170101	Beton – demolice	O
170102	Cihla – demolice stávajících konstrukcí	O
170103	Keramika - demolice stávajících konstrukcí (trouby)	O
200105	Drobné kovové předměty (např. plechovky) – balící materiál	O

Nakládání s odpady vznikajícími na místě stavby a v prostorech stavebních dvorů se bude řídit příslušnými ustanoveními zákona č. 185/2001 Sb. o odpadech, zákona č. 294/2005 Sb. o podmínkách ukládání odpadů na skládky a jejich využívání na povrchu terénu a ustanoveními vyhlášek MŽP č. 93/2016 Sb. a 383/2001 Sb.

A.13. Vliv stavby a provozu na pozemní komunikaci na zdraví a životní prostředí

A.13.1. Ochrana krajiny a přírody

Stavba nebude mít negativní vliv na životní prostředí. Po dobu realizace dojde k dočasnému zvýšení provozu motorových vozidel, což se projeví dočasným zvýšením hluku v prostoru staveniště a zvýšenou prašností.

Odpad ze stavby bude likvidován v souladu se zákonem č. 185/2001 Sb.

Výstavba bude prováděna tak, aby byly dodrženy požadavky vyplývající z vyjádření a stanovisek dotčených subjektů.

A.13.2. Hluk

Výstavba musí respektovat noční klid.

A.13.3. Emise z dopravy

Na komunikaci musí být provozována technika s platnými doklady o technické kontrole.

A.13.4. Vliv znečištěných vod na vodní toky a vodní zdroje

Používané mechanizační prostředky musí být v dobrém technickém stavu a musí být dodržována preventivní opatření k zabránění případným únikům ropných látek. Při výstavbě nesmí dojít ke znečištění povrchových nebo podzemních vod, k ohrožení jejich jakosti nedovoleným nakládáním se závadnými látkami. Provádění prací nesmí negativně ovlivnit negativně odtokové poměry.

Odpad ze stavby musí být likvidován v souladu se zákonem č. 185/2001 Sb.

Po dobu realizace dojde k dočasnému zvýšení provozu motorových vozidel. Zvýší se zejména prašnost, která je vyvolána jak vlastními pracemi na stavbě, tak provozem vozidel na stavbu.

A.13.5. Ochrana zdraví a bezpečnosti pracovníků při výstavbě a při užívání stavby

Při akci je nutné seznámení všech zúčastněných osob s bezpečnostními zákony, vyhláškami, nařízeními vlády a souvisejícími právními normami v oblasti bezpečnosti a ochrany zdraví při práci. Základní povinnosti dodavatele stavebních prací upravuje Zákoník práce v úplném znění č. 262/2006 ve své hlavě „Bezpečnost a ochrana zdraví při práci“.

Stavební práce se řídí především uvedenými vyhláškami, nařízeními vlády s doplněním o dané:

ČSN:

- Zákoník práce – Sbírka zákonů 262/2006
- Sbírka zákonů 252/2001 o inspekci práce

- Zákon č. 309/2006 kterým se zajišťují požadavky bezpečnosti a ochrany zdraví při práci v pracovněprávních vztazích a o zajištění bezpečnosti a ochrany zdraví při činnosti nebo poskytování služeb mimo pracovněprávní vztahy (zákon o zajištění dalších podmínek bezpečnosti a ochrany zdraví)
- Sbírka zákonů 362/2005 o bližších požadavcích na bezpečnost a ochranu zdraví při práci na pracovištích s nebezpečím pádu z výšky a do hloubky
- Sbírka zákonů 591/2009 o bližších minimálních požadavcích na bezpečnost a ochranu zdraví při práci na staveništi.
- Dále pak vyhláška ČUBP č. 48/1982 Sb., kterou se stanoví základní požadavky k zajištění bezpečnosti práce a technických zařízení (zdůrazněné povinnosti dodavatele stavebních prací).
- Vyhláška ČUBP a ČUB č. 50/1978 Sb., o odborné způsobilosti v elektrotechnice.
- Nařízení vlády č. 523/2002 Sb., kterým se mění nařízení vlády č. 178/2001 Sb., o stanovení podmínek ochrany zdraví zaměstnanců při práci.
- Nařízení vlády č. 378/2001 Sb., kterým se stanoví bližší požadavky na bezpečný provoz a používání strojů, technických zařízení a přístrojů.
- Nařízení vlády č. 494/2001 Sb., kterým se stanoví rozsah a bližší podmínky poskytování osobních ochranných prostředků.
- Nařízení vlády č. 495/2001 Sb., kterým se stanoví rozsah a bližší podmínky poskytování ochranných pracovních prostředků.
- Požární ochrana je stanovena zákonem č. 133/1985 Sb., o požární ochraně ve znění pozdějších předpisů.
- Rovněž vyhláška MV č. 87/2000 Sb., kterou se stanoví podmínky požární bezpečnosti při svařování, nahřívání živců v tavných nádobách.
- ČSN 26 9030 Zásady bezpečné manipulace
- ČSN 33 1610 Revize a kontroly elektrického ručního nářadí
- ČSN 65 0201 Hořlavé kapaliny
- ČSN 73 0845 Požární bezpečnost staveb – skládky.

Bezpečnost práce ve stavebnictví řeší především vyhláška číslo 309/2006 Sb. a NV 591/2006 Českého úřadu bezpečnosti práce a Českého báňského úřadu o bezpečnosti práce a technickém zařízení při stavebních pracích, dále pak vyhláška č. 306/2005 Sb. k zajištění bezpečnosti technického zařízení při stavebních pracích, vyhláška č. 39/2003 o bezpečnosti práce a technických zařízeních při provozu silničních vozidel a další vyhlášky o bezpečnosti ve stavebnictví a příbuzných oborech.

Při práci je dále nutno respektovat platný zákoník práce číslo 262/2006 Sb. V platném znění a platné podnikové předpisy. Pracovníci musí být pravidelně proškolení z bezpečnostních předpisů a po zdravotní stránce musí být prokazatelně schopni vykonávat práce ve stavebnictví. Pracovníci musí být pravidelně proškolení z bezpečnostních předpisů a po zdravotní stránce musí být prokazatelně schopni vykonávat práce ve stavebnictví.

Pro zabezpečení ochrany zdraví je nutno především provádět tyto opatření:

- technická prevence (el. instalace, strojní zařízení, skladové prostory)
- úroveň pracovního prostředí (pořádek na pracovišti, přístupové cesty, osvětlení)
- hyg. a soc. zařízení (lékárna první pomoci, prevence)
- poskytnutí ochranných prostředků (přilby, ochranný oděv, pracovní boty, ochranné brýle)
- zamezení přístupu nepovolaným osobám na staveniště
- požární prevence

A.13.6. Nakládání s odpady

Nakládání s odpady vznikajícími na místě stavby a v prostorech stavebních dvorů se bude řídit příslušnými ustanoveními zákona č. 185/2001 Sb. o odpadech, zákona č. 294/2005 Sb. o podmínkách ukládání odpadů na skládky a jejich využívání na povrchu terénu a ustanoveními vyhlášek MŽP č. 93/2016 Sb. a 383/2001 Sb. O uložení odpadů musí být veden záznam. Dodavatel stavby navrhne a nacení vlastní způsob likvidace odpadů.

A.14. Obecné požadavky na bezpečnost a užité vlastnosti

A.14.1. Mechanická odolnost a stabilita

Rekonstrukce komunikace je navržena tak, aby zatížení na ni působící v průběhu výstavby a užívání nemělo za následek zřícení stavby nebo její části a větší stupeň nepřijatelného přetvoření.

Odolnost a stabilita konstrukčních vrstev je dána odpovídajícím způsobem provádění, příznivými klimatickými podmínkami a použitým materiálem.

A.14.2. Požární bezpečnost

Charakter stavby a jejího provozu nepředurčuje požární rizika.

A.14.3. Ochrana zdraví, zdravých životních podmínek a životního prostředí

Stavební dvůr bude dočasně zřízen na parcele č. 4539 v k. ú. Velká Losenice.

Stavba nebude mít negativní vliv na zhoršení hygieny, ochrany zdraví a životního prostředí v okolí. Návrhem nejsou dotčeny zájmy chráněné orgány ochrany veřejného zdraví.

A.14.4. Ochrana proti hluku

Stavba bude mít vliv na zvýšení hluku v okolí pouze v době výstavby při respektování ostatních požadavků (noční klid apod.).

A.14.5. Bezpečnost při užívání

Při užívání stavby se nepředpokládá žádného nebezpečí.

A.14.6. Úspora energie a ochrana tepla

Vzhledem k charakteru a rozsahu stavby je úspora energie a ochrana tepla bezpředmetná.

A.15. Další požadavky

A.15.1. Dodržení užitných vlastností stavby

Životnost je dána návrhovou skladbou vozovky tj. 20 let.

A.15.2. Zajištění přístupu a podmínek pro užívání stavby

Polní cesta je veřejně přístupná účelová komunikace.

A.15.3. Ochrana stavby před škodlivými účinky vnějšího prostředí

V řešeném území se nenachází žádné z následujících škodlivých vlivů, které by měly dopad na stavbu: agresivní spodní vody, seismická, poddolování. Výskyt radonu je vzhledem k charakteru stavby bezpředmetný.

A.15.4. Splnění požadavků dotčených orgánů

Při vypracování projektové dokumentace byly všechny připomínky dotčených organizací zapracovány. Vyjádření jsou přiložena v části Příloha F.

Městský úřad Žďár nad Sázavou:

- souhrnné vyjádření

• ***Vodní hospodářství:***

Tímto záměrem nebudou dotčeny zájmy chráněné zákonem č. 254/2001 Sb., o vodách a o změně některých zákonů (vodní zákon), ve znění pozdějších předpisů, nebude vydáváno závazné stanovisko podle § 104 odst. 9 vodního zákona.

• ***Odpadové hospodářství:***

Na základě ustanovení § 79 odst. 4 písm. b) zákona č. 185/2001 Sb., o odpadech a o změně některých dalších zákonů, v platném znění (dále jen zákon) vydáváme toto vyjádření:

1. Odpady, které vzniknou během výše uvedené akce, budou tříděny podle druhů a kategorií a poté budou předány osobě oprávněné k jejich převzetí v souladu s § 12 odst. 3 zákona (např. na sběrný dvůr nebo na skládku).

2. Požadujeme předložit odboru ŽP - MěÚ Žďár nad Sázavou kopie dokladů o zákonném využití nebo odstranění vzniklých odpadů současně s podáním žádosti stavebnímu úřadu o vydání kolaudačního souhlasu, případně při oznámení o užívání stavby. Z dokladů musí být patrné, jaký odpad a v jakém množství byl předán oprávněné osobě, identifikační údaje této osoby (název, sídlo, IČO oprávněné osoby) a datum předání odpadu.

• ***Ochrana přírody:***

Záměr se nachází v území Chráněné krajinné oblasti (CHKO) Žďárské vrchy. Orgánem ochrany přírody příslušným k vyjádření je dle ustanovení § 78 odst. 1 zákona ČNR č. 114/1992 Sb., o ochraně přírody a krajiny, v platném znění AOPK ČR, Regionální pracoviště SCHKO Žďárské vrchy, Brněnská 39, 591 01 Žďár nad Sázavou.

• ***Ochrana ovzduší:***

Záměr řešený v předložené projektové dokumentaci nevyžaduje vydání závazného stanoviska, protože předložené materiály k akci neřeší stacionární zdroj neuvedený v příloze č. 2 k zákonu č. 201/2012 Sb., o ochraně ovzduší, v platném znění.

Upozorňujeme, že je třeba při stavební činnosti minimalizovat prašnost vhodným technickým opatřením (čištění komunikací znečištěných stavbou, zkrápění,...)

• ***Státní správa lesů – ochrana PUPFL:***

Vlastní stavba polní cesty se nedotkne zájmů chráněných zák. č. 289/1995 Sb., o lesích v platném znění.

• ***Ochrana zemědělského půdního fondu (ZPF):***

Záměr řešený v projektové dokumentaci se dotkne pozemků náležejících do zemědělského půdního fondu, avšak tyto pozemky nebudou součástí tělesa komunikace včetně příslušenství komunikace, ale budou sloužit pouze pro ozelenění komunikace. V případě, že dojde k umístění stavby polní cesty C7 nebo jejího příslušenství na pozemky náležející do ZPF je nutný před zahájením řízení podle zvláštního zákona (stavební zákon) souhlas orgánu ochrany ZPF s odnětím půdy ze zemědělského půdního fondu podle § 9 zákona č. 334/1992 Sb., o ochraně zemědělského půdního fondu v platném znění (dále jen zákon). Tento souhlas s odnětím, který bude vydán na základě řádně podané žádosti včetně příloh, je závazným stanoviskem ve smyslu ust. § 149 správního řádu pro vydání rozhodnutí podle zákona o územním plánování a stavebním řádu.

Dále upozorňujeme na skutečnost, že výkopová zemina nesmí být umístěna na pozemky, které jsou součástí zemědělského půdního fondu (dále ZPF) s výjimkou dočasné deponie, která musí být 15 dnů předem písemně oznámena orgánu ochrany ZPF a doba nezemědělského využití nesmí včetně rekultivace přesáhnout 1 rok.

Souhlasíme se záměrem a případným uzavřením veřejnoprávní smlouvy o umístění a provedení stavby za předpokladu dodržení výše uvedených podmínek, požadavků či stanovisek dotčených složek odboru životního prostředí.

- závazné stanovisko odboru dopravy

- odbor dopravy nemá připomínek za následujících podmínek:

- Během prací nesmí být na silnici jejich součástech skladován žádný materiál, komunikace nesmí být poškozována a znečišťována. Nesmí dojít k ohrožení bezpečnosti silničního provozu.
- Trvalé dopravní značení je možné osadit až po vydání samostatného přípisu "Stanovení místní úpravy na pozemních komunikacích" vydaného naším odborem na základě žádosti investora. Součástí žádosti bude situace zpracovaná projektantem se zakreslením dopravního značení navrženého v souladu se zákonem č. 361/2000 Sb., vyhlášky č. 30/2001 Sb. a Technických podmínek.
- Přechodné dopravní značení a zařízení (během prací) je možné osadit až po vydání samostatného přípisu "Stanovení přechodné úpravy na pozemních komunikacích" vydaného naším odborem na základě žádosti investora. Součástí žádosti bude situace zpracovaná projektantem se zakreslením dopravního značení navrženého v souladu se zákonem č. 361/2000 Sb., vyhlášky č. 30/2001 Sb. a Technických podmínek.
- Žadatel doloží stavebnímu úřadu vyjádření Krajské správy a údržby silnic Vysočiny, provoz Žďár nad Sázavou a vyjádření Policie ČR – DI Žďár n. S. jako jeden z podkladů pro potřeby řízení vedeného u stavebního úřadu.
- Na výjezdu na silnici III/35011 po celou dobu užívání sjezdu budou zajištěny dostatečné rozhledové poměry v souladu s ČSN 73 6101 "Projektování silnic a dálnic".
- O povolení napojení ze silnice III/35011 navrženého dle příslušných technických norem investor požádá náš odbor dopravy min. 1 měsíc před zahájením prací. K žádosti žadatel doloží vyjádření KSÚS Žďár n.S. ke sjezdu a vyjádření Policie ČR – DI Žďár n.S. taktéž ke sjezdu.
- Při realizaci uvedeného projektu nutno dodržet ČSN 73 6102 Projektování křižovatek na silničních komunikacích (listopad 2007) – v rozhledových trojúhelnících křižovatek nebudou žádné překážky, které norma nepřipouští.
- Odvodnění nově navrhované komunikace musí být provedeno tak, aby srážková voda z ní nemohla vytékat na silnici.

- vyjádření úseku památkové péče-

- sdělují, že výše uvedené pozemky v katastrálním území Velká Losenice, obec Velká Losenice nejsou kulturní památkou ve smyslu ustanovení § 2 zákona o státní památkové péči a nenachází se v památkově chráněném území (památková rezervace, památková zóna, ochranné pásmo). Práce na zamýšlené stavbě však budou probíhat v blízkosti božích muk, která jsou kulturní památkou zapsanou v Ústředním seznamu kulturních památek pod rejstříkovým číslem 33660/7-4529. Boží muka jsou umístěna na hranici pozemků pozemková parcela číslo 4304 a 4317 v k. ú. Velká Losenice, obec Velká Losenice.

- Městský úřad v zájmu památkové péče upozorňuje žadatele v souladu s § 9 odst. 3 zákona o státní památkové péči na povinnost počínat si při výstavbě tak, aby nebyly způsobeny nepříznivé změny stavu kulturní památky nebo jejího prostředí. Při stavbě, při nesprávně zvoleném postupu, nevhodném použití velké mechanizace, by mohlo dojít k nevratnému poškození kulturní památky. Městský úřad zároveň upozorňuje, že uvažovaná stavba se nachází v území s archeologickými nálezy, a že je nutno v případě provedení výkopových prací postupovat podle § 22 zákona o státní památkové péči:

- žádost o souhlas (vyjádření) k povolení stavby speciálním stavebním úřadem podle § 15 odst. 2 zákona č. 183/2006 Sb., o územním plánování a stavebním řádu

- záměr je v souladu s územním plánem obce Velká Losenice.

(Příloha F.2.)

Agentura ochrany přírody a krajiny České republiky:

- souhlasí s vydáním stavebního povolení a stanovuje podmínku, že topoly černé vlašské (*Populus nigra var. Italica*) budou nahrazeny duby letními (*Quercus robur*). (Příloha F.3.)

MERO ČR, a.s.:

- v oblasti nedochází ke střetu s jejich zařízením. (Příloha F.4.)

GasNet, s.r.o.:

- v zájmovém území nejsou umístěna žádná provozovaná plynárenská zařízení a plynovodní přípojky ve vlastnictví nebo správě společnosti. (Příloha F.5.)

Cetin, a.s.:

- nedojde ke střetu se sítí elektronických komunikací společnosti. (Příloha F.6.)

ČEZ Distribuce, a.s.:

- v zájmovém území se nenachází energetické zařízení v majetku společnosti. (Příloha F.7.)

Telco Pro Services, a. s.:

- v zájmovém území se nenachází komunikační zařízení v majetku společnosti. (Příloha F.8.)

Čepro a.s.:

- v místě stavby se nenachází podzemní dálkové zařízení ani nadzemní objekty a jiné zájmy společnosti. (Příloha F.9.)

ČEPS, a.s.:

- v místě uvažované stavby se nenachází žádné elektrické zařízení ani jeho ochranné pásmo společnosti. Z hlediska rozvojových zájmů společnosti bez připomínek. (Příloha F.10.)

T-Mobile Czech Republic, a.s.:

- souhlasí s realizací stavby. Nedojde ke kolizi s technickou infrastrukturou společnosti. (Příloha F.11.)

Vodafone Czech Republic a.s.:

- souhlasí s realizací stavby. V zájmovém území se nenachází žádné podzemní ani nadzemní vedení společnosti. (Příloha F.12.)

ČR – Ministerstvo obrany, sekce ekonomická a majetková:

- v řešené lokalitě se nenachází vojenské inženýrské sítě. Proti předloženému záměru nemají námitek a vydávají závazné stanovisko. (Příloha F.13.)

Krajská správa a údržba silnic Vysočiny:

- s napojením sjezdu souhlasíme. Současně Vám sdělujeme, že požadujeme stávající nevyužívané sjezdy na tuto silnici v této lokalitě zrušit. Nové připojení je možné na základě rozhodnutí příslušného odboru dopravy a kladného stanoviska Policie ČR DI Žďár n. S. (Příloha F.14.)

Státní pozemkový úřad, Husinecká 1024/11a – oddělení správy vodohospodářských děl:

- v zájmovém území stavby se nenachází vodní dílo – hlavní odvodňovací zařízení (HOZ) v příslušnosti hospodařit Státního pozemkového úřadu ani podrobné odvodňovací zařízení. (Příloha F.15.)

Policie ČR, Odbor správy majetku, Oddělení správy nemovitého majetku:

- Krajské ředitelství policie kraje Vysočina, oddělení správy nemovitého majetku na základě předložených podkladů nemá připomínky k výše uvedené akci. V zájmovém území připravované akce se nenacházejí inženýrské sítě a objekty v majetku a správě KRP kraje Vysočina. (Příloha F.16.)

Vodárenská akciová společnost Divize Žďár nad Sázavou:

- Trasa polní cesty kříží vodovod PVC 90. VAS požaduje vytýčení trasy vodovodu (566 651 159, 724 102 777), požadují respektovat ochranné pásmo (1,5 m), případné křížení inženýrských sítí musí být pod úhlem v rozmezí 90-60° při respektování minimální svislé výšky, terénní úpravy musí být prováděny tak, aby nebyl snížen ani navýšen terén na vodovodem, ke kontrole dodržení podmínek požadují přizvat mistra provozu vodovodu Žďár nad Sázavou, p. Šanderu tel. 566 651 106, 724 128 879.

Kladné stanovisko VAS k vydání kolaudačního souhlasu na předmětnou stavbu popřípadě kladné stanovisko pro uvedení předmětné stavby do užívání vyhotoví VAS až po předložení dokladu uvedeného v době 2.5. a dále po předložení geodetického zaměření stavby.

S vydáním rozhodnutí o umístění stavby a stavebního povolení na stavbu „Polní cesta C7 v k. ú. Velká Losenice“, VAS souhlasí za předpokladu podmínek: rozhodnutí o umístění stavby a stavebního povolení bude obsahovat seznam dokladů pro uvedení stavby do užívání: geodetické zaměření, stanovisko VAS o provedené kontrole a převzetí dokladů prokazujících splnění podmínek ochrany zařízení ve správě VAS dotčených stavbou. Platnost je 1 rok ode dne vydání.

Policie ČR, DI Žďár nad Sázavou:

Souhlasí s umístěním předmětného připojení. Policie ČR, Dopravní inspektorát Žďár nad Sázavou, za předpokladu souladu s podmínkami pod bodem 1. Dokumentu Č.J. KRP J-95901-1/ČJ-2017-161406, souhlasí s předloženým návrhem místní úpravy. PČR požaduje soulad předloženou situací a soulad s platnými právními a technickými předpisy. PČR DI souhlasí s předloženou projektovou dokumentací. (Příloha F.18.)

HZS kraje vysočina:

- souhlasné závazné stanovisko. (Příloha F.19.)

Obec Velká Losenice:

- Trasa polní cesty kříží vodovod (litina 125) ve vlastnictví obce.
- obec souhlasí se stavbou dle PD a jako vlastník a provozovatel vodovodní a kanalizační sítě souhlasí s realizací polní cesty C7.
- dále obec vykonávající působnost silničního řádu ve věcech místních komunikací a veřejně přístupných účelových komunikací souhlas se stavbou (Příloha F.20.)

Povodí Vltavy, s.p.:

- vydávají stanovisko:

- z hlediska zájmů daných Plánem hlavních povodí ČR, nařízením vlády č.262/2007 Sb., Plánem oblasti povodí Dolní Vltava je uvedený záměr možný, záměrem nedojde ke zhoršení stavu vodního útvaru a nebude mít za následek nedosažení dobrého stavu.

- z hlediska vodohospodářských zájmů daných zákonem č. 254/2001 Sb. souhlasí s uvedeným záměrem za předpokladu splnění podmínek:

- při provádění prací nesmí dojít ke kontaminaci podzemních či povrchových vod závadnými látkami. Na stavbě musí být prostředky pro likvidaci případné havárie. S odpady ze stavby bude nakládáno v souladu se zákonem č. 185/2001 Sb., o odpadech a souvisejícími předpisy.

- stavební materiál nelze ukládat v místech, kde může ohrozit jakost povrchových a podzemních vod, odtokové poměry, erozi, atd.

- odvodnění cesty musí být provedeno tak, aby nedocházelo ke škodám na přilehlých pozemcích ani recipientu.

(Příloha F.21)

E.ON Servisní, s.r.o.:

- v zájmovém území se nachází nadzemní vedení VN a nadzemní vedení NN.

ECZR jako zástupce ECD souhlasí s provedením výše uvedené akce V OP zařízení distribuční soustavy při splnění podmínek vypsanych ve vyjádření J13947-16205948. Vytýčení kabelů VN, NN zajistí Libor Zelený, tel. 545 143 692. V případě nedodržení vzdáleností a podmínek dle norem a platných právních předpisů, nesouhlasí po ukončení stavby s její kolaudací. (Příloha F.22.)

Záznam z jednání

- záznam z jednání ze dne 17. 8. 2017 (Příloha F.23.)

B. SOUHRNNÉ ŘEŠENÍ STAVBY

B.1. Přehledná situace	1 : 10 000
B.2. Zákres stavby do KMD – Koordinační výkres	1 : 2 000
B.3. Geodetický vytyčovací výkres	1 : 2 000
B.4. Bilance zemních prací	
B.5. Celkové vodohospodářské řešení – viz podrobná situace	
B.6. Bezbariérové užívání	

„Polní cesta C7 v k. ú. Velká Losenice“

Dokumentace pro stavební povolení dle přílohy č. 8 vyhlášky č. 146/2008 Sb.



B.4. Bilance zemních prací

SO – 101 polní cesta C7

Výsledky bilance zemních prací

Sejmutí humózní vrstvy	2121,7 m ³
Ohumusování	157,1 m ³
Přebytečné hum. vrstvy	1964,6 m³
Výkopy	1277,2 m ³
Násypy	270,0 m ³
Přebytek zeminy	1007,3 m³

Výčet odpadů + objemové množství známé:

17 02 01 – dřevo (pařezy, vybrané kořeny, bez zeminy)	0,35 t
17 05 04 – zemina a kamení neuvedené pod číslem 17 05 03	1813,1 t
17 09 04 – směsné stavební a demoliční odpady neuvedené pod čísly	
17 09 01, 17 09 02 a 17 09 03	nevyskytují se
17 03 01 - asfaltové směsi obsahující dehet	2,3 t

Skrytá ornice bude použita na ohumusování násypů. Přebytečná ornice se rozprostře v množství 1964,6 m³ na zemědělské pozemky p. č. 4345 a 4776 v max. tl. 0,1 m, předtím bude ornice uskladněna na parcele č. 4401 vše v k. ú. Velká Losenice. Uskladněná ornice na meziděponii p. č. 4401 v k. ú. Velká Losenice (max. vzdálenost 1,0 km od stavby) musí být zabezpečena proti zcizení, nesmí docházet k jejímu rozplavení a degradaci.

Nutné kácení mimolesní zeleně provede dodavatelská firma. Pařezy překážející výkopovým pracím v trase cesty bude nutné odstranit vytržením (zásyp jam šterkodrtí). Pařezy budou odvezeny na skládku a uloženy za poplatek.

Přebytečné zeminy v množství 1007,3 m³ budou odvezeny na skládku a uloženy za poplatek.

Asfaltové směsi vzniklé při napojení polní cesty na současné asfaltové komunikace budou odvezeny na tutéž skládku a uloženy za poplatek.

Předpoklad je AVE Žďár nad Sázavou s.r.o. tj. odvoz do 12 km.

Zhotovitel v rámci výběrového řízení nabídne a ocení vlastní způsob řešení likvidace odpadů v souladu s platnými zákony a předpisy

B.5. Celkové vodohospodářské řešení – neobsahuje

Vzhledem k charakteru stavby bezpředmětné. Vodohospodářské řešení je patrné z podrobné situace stavby. Stavba nemění odtokové poměry.

B.6. Bezbariérové užívání

B.6.1. Zásady řešení pro osoby s omezenou schopností pohybu

Uvedený návrh neřeší samostatně užívání stavby osobami s omezenou schopností pohybu a orientace, nicméně stavba netvoří omezení pro osoby s omezenou schopností pohybu a orientace.

B.6.2. Zásady řešení pro osoby se zrakovým postižením

Vzhledem k charakteru stavby uvedený návrh neřeší samostatně užívání stavby osobami se zrakovým postižením.

B.6.3. Zásady řešení pro osoby se sluchovým postižením

Vzhledem k charakteru stavby uvedený návrh neřeší samostatně užívání stavby osobami se sluchovým postižením.

B.6.4. Použití stavebních výrobků pro bezbariérová řešení

Ve stavbě nejsou taková využita.

C. STAVEBNÍ ČÁST

C.1. Objekty pozemních komunikací

C.1.1. Technická zpráva

C.1.2. Výkresy

C.1.2.1.	Podrobná situace	1 : 1 000
C.1.2.2.a.	Podélný profil km 0,000 0 – 0,687 4	1 : 1 000/100
C.1.2.2.b.	Podélný profil km 0,687 4 – 1,155 8	1 : 1 000/100
C.1.2.3.	Příčné řezy	1 : 100
C.1.2.4.	Betonové žlaby	1 : 50
C.1.2.5.	Výkaz výměr	

C.2. Mostní objekty a zdi – neobsahuje

C.3. Vodohospodářské objekty – neobsahuje

C.4. Objekty osvětlení pozemní komunikace – neobsahuje

C.5. Objekty podzemních staveb – neobsahuje

C.6. Objekty zařízení pro provozní informace a telematiku – neobsahuje

C.7. Objekty drah – neobsahuje

C.8. Objekty pozemních staveb – neobsahuje

C.9. Ostatní stavební objekty

C.1. Objekty pozemních komunikací

C.1.1. Technická zpráva

C.1.1.a Identifikační údaje objektu

Jedná se o výstavbu nové polní cesty C7 na pozemcích p. č. 4417 a 4336 v k. ú. Velká Losenice a to v kategorii P6,0/30 s asfaltovým povrchem o celkové délce 1155,8 m. Vypracování interakčního prvku IP7 na pozemcích p. č. 4333, 4411, 4414 a 4429 v k. ú. Velká Losenice. Interakční prvek je trasován podél navrhované polní cesty C7. Nová polní cesta je trasována východně a severně nad obcí Velké Losenice.

Po skryvce humózních vrstev dodavatel zajistí ověření únosnosti pláně a na základě výsledků zajistí u autorizované společnosti ověření vhodnosti navržené směsi pro vylepšení pláně včetně mocnosti. Výsledky budou odsouhlaseny na kontrolním dnu autorským dozorem, dozorem investora a investorem.

SO – 101 Polní cesta C7

Polní cesta P 6,0/30 s krytem ze střednězrnného asfaltobetonu

Délka PC	1155,8 m
Návrhová rychlost	30 km/h
Šířka jízdního pruhu	5,0 m
Krajnice 2x	0,5 m
Pravostranná drenáž	1041 m
Levostranná drenáž	993 m
Sjezdy pravostranné	1 ks
Sjezdy levostranné	1 ks
Betonové žlaby	2 ks
Jednostranný příčný sklon vozovky	3%

C.1.1.b Stručný technický popis se zdůvodněním navrženého řešení

Konstrukční skladba se navrhuje dle katalogu vozovek polních cest TP změna č. 2. Katalogový list PN5-1 třída dopravního zatížení V, Návrhová úroveň porušení vozovky D2.

Skladba je následující:

Km 0,000 0 – 0,016 6 pravostranná drenáž

Km 0,019 8 – 1,155 8 oboustranná drenáž

- asfaltobeton střednězrnný ACO 11 40 mm
- spojovací postřik z kationaktivní asfaltové emulze
pro spojovací postřiky v množství zbytkového asfaltu 0,2 kg/m²
- obalované kamenivo ACP 16+ 70 mm
- spojovací postřik z kationaktivní asfaltové emulze
pro spojovací postřiky v množství zbytkového asfaltu 0,45 kg/m²
- ŠDb (0-63 mm) ŠD 150 mm (se zhutněním 80 MPa)
- ŠDb (0-63 mm) ŠD 150 mm (se zhutněním 50 MPa)
- upravená pláň komunikace se zhutněním 30 MPa
- stabilizované podloží 3% cementovápnitou směsí 26,5 kg/m² v tl. 500 mm

410 mm

Skrývka humózní vrstvy v km 0,000 – 0,430 9 a v 0,964 3 – 1,038 8 v tl. 300 mm

Skrývka humózní vrstvy v km 0,433 7 – 0,715 7 a v 0,719 0 – 0,964 3 v tl. 200 mm

Skrývka humózní vrstvy v km 1,038 8 – 1,155 8 v tl. 300 stejně tak navážka

Odvodnění pláně je provedeno příčným 3% sklonem pláně a drenáží (dle staničení). Drenáž je vyústěna do předpolí nové navržených betonových žlabů, zasakovacích jímek a drenážních rýh.

Odvodnění vozovky je navrženo v příčném jednostranném sklonu 3%.

Km 0,000 začátek úseku C7 napojení na stávající komunikaci III. Tř. č. 35011. V místě napojení v délce 31,3 m bude odříznuta vozovka, výplň pracovní spáry se provede asfaltovou modifikovanou zálivkovou hmotou. Dojde k rozšíření v obloucích 68,9 m². Na začátku polní cesty se umísťuje vodorovné dopravní značení – podélná čára plná a směrové sloupky Z-IIg, umístění dle TP65 a dopravní značku P4 „dej přednost v jízdě“. Na začátku se také umísťuje sklopený silniční obrubník 1000 x 150 (120) x 250 mm v délce 31,3 m. Umístí se dopravní značení B20a „Nejvyšší povolená rychlost 30 km/h“.

Km 0,000 0 vyústění pravostranné drenáže do opevnění předpolí betonového žlabu.

Km 0,001 6 nový betonový žlab s roštem délky 22,62 m, šířky 1,3 m. Na výtoky se navrhuje pročištění příkopu v délce 35 m viz. příloha C.1.2.4. Betonové žlaby.

Km 0,015 0 křížení s trasou vodovodu. Pro zajištění ochrany vodovodu se na štěrkopískové lože tl. 100 mm položí betonové panely (3000x1000x150 mm) v počtu 22 ks. Viz vzorový řez křížení vodovodu C.1.2.1. Podrobná situace.

Km 0,070 1 – 0,120 1 levostranná podélná zasakovací jímka délky 50 m. Hloubka jímky je 1,2 m pod stávající terén, výplň bude provedena ŠD 63-125 mm. Do zasakovací jímky jsou vyústěny oboustranné drenáže. Viz vzorový řez C.1.2.1. Podrobná situace.

Km 0,070 1 – 0,120 1 pravostranná podélná drenážní rýha délky 50 m. Hloubka rýhy je 1,2 m pod stávající terén, výplň bude provedena ŠD 63-125 mm. Viz vzorový řez C.1.2.1. Podrobná situace.

Km 0,095 1 příčný zasakovací pás 2x6 m. Hloubka pásu je 1,2 m pod stávající terén, výplň bude provedena ŠD 63-125 mm.

Km 0,430 9 napojení na stávající polní cestu. V místě napojení v délce 15,2 m bude odříznuta vozovka, výplň pracovní spáry se provede asfaltovou modifikovanou zálivkovou hmotou. Dojde k rozšíření v obloucích 11,9 m². Ukončení sklopeným silničním obrubníkem 1000 x 150 (120) x 250 mm v délce 15,2 m.

Km 0,430 9 – 0,433 7 stávající polní cesta – bez úprav.

Km 0,433 7 napojení na stávající polní cestu. V místě napojení v délce 15,9 m bude odříznuta vozovka, výplň pracovní spáry se provede asfaltovou modifikovanou zálivkovou hmotou. Dojde k rozšíření v obloucích 13,7 m². Ukončení sklopeným silničním obrubníkem 1000 x 150 (120) x 250 mm v délce 15,9 m.

Km 0,435 6 nový betonový žlab s roštem délky 11,12 m, šířky 1,3 m. Na vtoku se navrhuje pročištění příkopu v délce 10 m a na výtoky v délce 50 m viz. příloha C.1.2.4. Betonové žlaby.

Km 0,435 6 vyústění oboustranné drenáže do opevnění předpolí betonového žlabu.

Km 0,501 8 křížení s trasou vodovodu. Pro zajištění ochrany vodovodu se na štěrkopískové lože tl. 100 mm položí betonové panely (3000x1000x150 mm) v počtu 9 ks. Viz vzorový řez křížení vodovodu C.1.2.1. Podrobná situace.

Km 0,555 6 – 0,605 6 levostranná podélná zasakovací jímka délky 50 m. Hloubka jímky je 1,2 m pod stávající terén, výplň bude provedena ŠD 63-125 mm. Do zasakovací jímky jsou vyústěny oboustranné drenáže. Viz vzorový řez C.1.2.1. Podrobná situace.

Km 0,555 6 – 0,605 6 pravostranná podélná drenážní rýha délky 50 m. Hloubka rýhy je 1,2 m pod stávající terén, výplň bude provedena ŠD 63-125 mm. Viz vzorový řez C.1.2.1. Podrobná situace.

Km 0,580 6 příčný zasakovací pás 2x6 m. Hloubka pásu je 1,2 m pod stávající terén, výplň bude provedena ŠD 63-125 mm.

Km 0,598 6 křížení polní cesty s nadzemním kabelem nízkého napětí společnosti E.ON Servisní, s.r.o.

Km 0,701 9 – 0,715 7 levostranná podélná zasakovací jímka délky 12 m. Hloubka jímky je 1,2 m pod stávající terén, výplň bude provedena ŠD 63-125 mm. Do zasakovací jímky je vyústěna levostranná drenáž. Viz vzorový řez C.1.2.1. Podrobná situace.

Km 0,701 9 – 0,715 7 pravostranná podélná drenážní rýha délky 14 m. Hloubka rýhy je 1,2 m pod stávající terén, výplň bude provedena ŠD 63-125 mm. Do drenážní rýhy je vyústěna pravostranná drenáž. Viz vzorový řez C.1.2.1. Podrobná situace.

Km 0,715 7 napojení na stávající polní cestu. V místě napojení v délce 28,0 m bude odříznuta vozovka, výplň pracovní spáry se provede asfaltovou modifikovanou zálivkovou hmotou. Dojde k rozšíření v obloucích 55,5 m². Ukončení sklopeným silničním obrubníkem 1000 x 150 (120) x 250 mm v délce 28,0 m.

Km 0,715 7 – 0,719 0 stávající polní cesta – bez úprav.

Km 0,719 0 napojení na stávající polní cestu. V místě napojení v délce 27,7 m bude odříznuta vozovka, výplň pracovní spáry se provede asfaltovou modifikovanou zálivkovou hmotou. Dojde k rozšíření v obloucích 51,1 m². Ukončení sklopeným silničním obrubníkem 1000 x 150 (120) x 250 mm v délce 27,7 m.

Km 0,944 3 – 0,964 3 levostranná podélná zasakovací jímka délky 20 m. Hloubka jímky je 1,2 m pod stávající terén, výplň bude provedena ŠD 63-125 mm. Do zasakovací jímky je vyústěna levostranná drenáž. Viz vzorový řez C.1.2.1. Podrobná situace.

Km 0,944 3 – 0,964 3 pravostranná podélná drenážní rýha délky 20 m. Hloubka rýhy je 1,2 m pod stávající terén, výplň bude provedena ŠD 63-125 mm. Do drenážní rýhy je vyústěna pravostranná drenáž. Viz vzorový řez C.1.2.1. Podrobná situace.

Km 1,025 7 – 1,049 2 pravostranný sjezd délky 10,0 m, šířky 23,5 m, rozšíření 50,0 m², + nábehové klíny 37,3 m². Sjezd je zakončen silničními obrubníky 1000 x 150 (120) x 250 mm uloženými do betonu C12/15 XO délka 5,0 m viz vzorový řez sjezdem C.1.2.1. Podrobná situace.

Km 1,030 5 – 1,053 5 levostranný sjezd délky 10,0 m, šířky 23,0 m, rozšíření 50,0 m², + nábehové klíny 36,0 m². Sjezd je zakončen silničními obrubníky 1000 x 150 (120) x 250 mm uloženými do betonu C12/15 XO délka 5,0 m viz vzorový řez sjezdem C.1.2.1. Podrobná situace.

Km 1,063 1 křížení polní cesty s nadzemním kabelem vysokého napětí společnosti E.ON Servisní, s.r.o. Ochranné pásmo vedení je 2x10 m.

Km 1,135 8 – 1,155 8 levostranná podélná zasakovací jímka délky 20 m. Hloubka jímky je 1,2 m pod stávající terén, výplň bude provedena ŠD 63-125 mm. Do zasakovací jímky je vyústěna levostranná drenáž. Viz vzorový řez C.1.2.1. Podrobná situace.

Km 1,135 8 – 1,155 8 pravostranná podélná drenážní rýha délky 20 m. Hloubka rýhy je 1,2 m pod stávající terén, výplň bude provedena ŠD 63-125 mm. Do drenážní rýhy je vyústěna pravostranná drenáž. Viz vzorový řez C.1.2.1. Podrobná situace.

Km 1,155 8 Konec úseku polní cesty C7, napojení na stávající vjezd do areálu zemědělského družstva. Ukončení sklopeným silničním obrubníkem 1000 x 150 (120) x 250 mm v délce 6,0 m.

C.1.1.c Vyhodnocení průzkumů a podkladů, včetně jejich užití v dokumentaci

Viz. text A.3.5.

C.1.1.d Vztahy pozemní komunikace k ostatním objektům stavby

Nejsou.

C.1.1.e Návrh zpevněných ploch včetně případných výpočtů

Zpevněné plochy se nevyskytují.

C.1.1.f Režim povrchových a podzemních vod, zásady odvodnění, ochrana pozemní komunikace

Polní cesta C7 je situována do povodí bezejmenného toku (ID 10274676) ve správě Povodí Vltavy, s.p.. Vodní tok je součástí povodí Vltavy. Odtokové poměry nebudou stavbou měněny.

Vliv podzemní vody na konstrukci stavby je eliminován podsypnou vrstvou v konstrukci vozovky. Odvodnění pláň je zajištěno navrženým příčným sklonem a podélnou drenáží.

C.1.1.g Návrh dopravních značek, dopravní zařízení, světelných signálů, zařízení pro provozní informace a dopravní telematiku

Vzhledem k úpravě napojení na silnici 35011 směr Velká Losenice – Sázava bude po nezbytně nutnou dobu nutné provést částečnou uzavírku této komunikace. Označení uzavírky komunikace je nutné provést současně platným dopravním značením a to viz níže Schéma C/4 uzavírka jednoho jízdního pruhu. Řízení provozu bez světelného signalizačního zařízení. U napojení budou umístěny směrové sloupky Z 11 g, napojení bude označeno vodorovným dopravním značením podélná čára plná, dopravní značka P4 „dej přednost v jízdě“, dopravní značka B20a „nejvyšší povolená rychlost 30 km/h.

Veškeré dopravní značení bude umístěno v souladu s TP 65 a pracovní dopravní značení dle TP 66.

C.1.1.h Zvláštní podmínky a požadavky na postup výstavby, případně údržbu

Zvláštní podmínky a požadavky na postup výstavby, případně údržbu nejsou.

Realizaci výstavby bude účelné mimo sázení směřovat do suché a teplejší části roku (dostatečně vyschlý půdní horizont po období tání).

V případě provádění výstavby v období s výskytem srážek nebude možné dosáhnout požadované únosnosti na pláni a následných konstrukčních vrstvách.

V první řadě se provede podélné a příčné odvodnění.

C.1.1.i Vazba na případné technologické vybavení

Zvláštní požadavky na technologické vybavení nejsou, lze použít běžně dostupné a užívané mechanizační prostředky používané při provádění dopravních staveb (grejdr, válec, apod.).

C.1.1.j Přehled provedených výpočtů a konstatování o statickém ověření rozhodujících dimenzí a průřezů

Dosažení plánovaných únosností a bezproblémového provádění je závislé na provádění stavby v suchém období roku, dodržení technologických postupů a frakcí konstrukčních vrstev.

C.1.1.k Řešení přístupu a užívání veřejně přístupných komunikací a ploch souvisejících se stavenišťem osobami s omezenou schopností pohybu a orientace.

Uvedený návrh neřeší samostatně užívání stavby osobami s omezenou schopností pohybu a orientace, nicméně stavba netvoří omezení pro osoby s omezenou schopností pohybu a orientace.

C.1.2. Výkresy

C.1.2.1. Podrobná situace	1 : 1 000
C.1.2.2.a. Podélný profil km 0,000 0 – 0,687 4	1 : 1 000/100
C.1.2.2.b. Podélný profil km 0,687 4 – 1,155 8	1 : 1 000/100
C.1.2.3. Příčné řezy	1 : 100
C.1.2.4. Betonové žlaby	1 : 50
C.1.2.5. Výkaz výměr	

C.2. Mostní objekty a zdi – neobsahuje

C.3. Vodohospodářské objekty – neobsahuje

C.4. Objekty osvětlení pozemní komunikace – neobsahuje

C.5. Objekty podzemních staveb – neobsahuje

C.6. Objekty zařízení pro provozní informace a telematiku – neobsahuje

C.7. Objekty drah – neobsahuje

C.8. Objekty pozemních staveb – neobsahuje

C.9. Ostatní stavební objekty

C.9. Ostatní stavební objekty

SO – 901 Ozelenění PC C7

C.9.1. Základní charakteristiky

SO – 901 Ozelenění PC C7

Na základě jednání s investorem zakázky a budoucím majitelem a provozovatelem stavby a výsadeb obcí Velká Losenice jsou pro výsadby navrženy následující druhy dřevin. Druhá skladba je výrazně přizpůsobena požadavku obce Velká Losenice (Výsadby navrhla Ing. Ing. Veronika Simandlová). Ovocné dřeviny jsou voleny zásadně ze starých českých odrůd.:

Dub letní (Quercus robur)	41 ks
Jeřáb ptačí (Sorbus aucuparia)	9 ks
Bříza bělokorá (Betula pendula)	8 ks
Švestka domácí (Prunus domestica)	16 ks
Sladkovišeň ranná (Prunus var. Colorata)	15 ks
Amarelka královská (Prunus var. „Amrhele“ var. Caproniana)	10 ks
Jabloň vilémovo A2 (Malus domestica „Vilémovo“)	6 ks
Bamannova reneta (Malus domestica „Baumannova reneta“)	6 ks
Řehtáč soudkovitý (Malus domestica „Řehtáč“)	6 ks
Jadernička moravská (Malus domestica „Jadernička“)	6 ks
Jabloň Limburské (Malus domestica „Limburské“)	6 ks
Hrušeň špinka (Pyrus communis „Špinka“)	6 ks
Muškatelka letní (Pyrus communis „Muškatelka“)	6 ks

Celkové množství všech dřevin 141 ks

C.9.2. Související zařízení a vybavení

Se nevyskytuje.

C.9.3. Technické řešení, postup a technologie výstavby

SO – 901 Ozelenění PC C7

Charakteristika území stavby

V současnosti jsou parcely využívány jako zemědělská půda. K výsadbám dojde v místech vždy min 1,5 m od hranice parcely.

Návrh ozelenění

Plocha určena k osázení je obdělávána jako orná půda a trvalý travní porost. Zakládání zeleně do orné půdy je nejméně vhodné, protože tyto pozemky se vyznačují vysokou zásobou semen plevelných druhů a vysokým obsahem živin. To vede k silnému zarůstání pozemků plevelem. Proto je třeba věnovat všem pracím náležitou pozornost. Nejjednodušším způsobem biologické ochrany je zatravnění pozemku a následné pečlivé vyžínání plevelů. Při zapojení travního porostu dojde k potlačení plevelů a stabilizuje se hydrický režim půdy. Vzhledem k předpokladu velkého rozvoje plevelů, budou pozemky p. č. 4333 v k. ú. Velká Losenice osety (plocha 1269 m²). Do dobře zapojeného travního porostu bude provedena výsadba zeleně (při optimálním vzrůstu travin již na podzim prvního roku). Předpoklad výsadby je jaro následujícího roku po osetí celé plochy. Parcely č. 4411, 4414 a 4429 jsou již v současné době zatravněny, proto je možné výsadby provádět bez úprav ploch.

Založení trvalého travního porostu

Příprava půdy - tato činnost je nutnou podmínkou pro uchycení a úspěšný rozvoj výsadby. Po sklizni zemědělských plodin bude pozemek zorán, usmykován a uvláčen (přiměřenou technikou k úzké šířce plochy). Důležité je uvalcování plochy před i po zasetí pro zajištění rovnoměrného vzcházení.

Při větším zaplevelení před osetím musí být pozemek po urovnání nejprve ošetřen přípravkem např. ROUNDUP v množství 6 l/ha. Po té bude oset travní směsí.

Optimální doba výsevu semen pro založení travního porostu závisí především na dostatku přirozené dešťové vláhly a nelze ho tedy jednoznačně dopředu stanovit. Obecně platí, že je třeba setí provést v době výhodných vláhových podmínek, to je nejpozději do konce července, aby byl porost před zimou řádně vzrostlý a zakořeněný nebo naopak na jaře. Použita bude luční květnatá travní směs obvyklá pro zdejší podmínky tj. alespoň o 25 druzích (botanicky a místně vhodných druhů trav a lučních bylin domácího původu - s minimálním zastoupením kvetoucích bylin v použité osevní směsi alespoň 5%). Trvalé travní plochy je nutné trvale udržovat pro zvětšení plochy zasakování srážek. Trvalé udržení travní plochy významně zvýší úživnou hodnotu celého ozelenění. První sečení v roce následujícím po výsadbě, by mělo být provedeno až po odkvětu a dozrání bylin.

Založení travního porostu při cestě C7 – 1269 m².

Pro výsadby jsou navrženy:

Dub letní (Quercus robur)	41 ks	rozestup v řadě	10 m
Jeřáb ptačí (Sorbus aucuparia)	9 ks	rozestup v řadě	6 m
Bříza bělokorá (Betula pendula)	8 ks	rozestup v řadě	6 m
Švestka domácí (Prunus domestica)	16 ks	rozestup v řadě	6 m
Sladkovišeň ranná (Prunus var. Colorata)	15 ks	rozestup v řadě	6 m
Amarelka královská (Prunus var. „Amrhele“ var. Caproniana)	10 ks	rozestup v řadě	6 m
Jabloň vilémovo A2 (Malus domestica „Vilémovo“)	6 ks	rozestup v řadě	6 m
Bamannova reneta (Malus domestica „Baumannova reneta“)	6 ks	rozestup v řadě	6 m
Řehtáč soudkovitý (Malus domestica „Řehtáč“)	6 ks	rozestup v řadě	6 m
Jadernička moravská (Malus domestica „Jadernička“)	6 ks	rozestup v řadě	6 m
Jabloň Limburské (Malus domestica „Limburské“)	6 ks	rozestup v řadě	6 m
Hrušeň špinka (Pyrus communis „Špinka“)	6 ks	rozestup v řadě	7 m
Muškatelka letní (Pyrus communis „Muškatelka“)	6 ks	rozestup v řadě	7 m

Celkové množství všech dřevin 141 ks

Sazenice stromů se budou vysazovat po opadu asimilačních orgánů ve výše uvedeném rozestupu. K výsadbě se použijí zapěstované krytokořenné stromky dubu obvod kmínku 12-14 cm. U ovocných dřevin se pak vyžaduje prostokořenný materiál vysokokmen. Výsadbu je nutné provádět do vykopaných jamek o rozměrech odpovídajících velikosti kořenového systému (cca 50 x 50 x 50 cm).

Vysazená dřevina bude důkladně zalita. Sazenice musejí být kvalitní, s dostatečně vyvinutým kořenovým systémem.

Ochrana před okusem

Ovocné dřeviny se ukládají opatřit dvěma kůly do průměru 6 cm (frézované, s celkovou impregnací, celková výška 2m, z toho 1,5 nad zemí). Dřevina se k těmto kůlům pružně vyváže.

Okolo kůlů se z důvodů zamezení přístupu volně žijící zvěře připevní lesnické pletivo vysokého 150 cm, síla drátu 1,6/2,0 mm a s 14 vodorovnými dráty.

Duby se ukládá ochránit třemi kůly na vrchu se spojkou do průměru 6 cm (frézované, s celkovou impregnací, celková výška 2m, z toho 1,5 nad zemí). Dřevina se k těmto kůlům pružně vyváže. Okolo kůlů se z důvodů zamezení přístupu volně žijící zvěře připevní lesnické pletivo vysokého 150 cm, síla drátu 1,6/2,0 mm a s 14 vodorovnými dráty.

Ochrana před zarůstáním

Zarůstání buření je třeba zamezit důsledným vyžínáním okolo sazenic a každoročním sečením lemuujícího travního porostu.

Následná péče o zeleň není součástí PD ani rozpočtů.

Následnou péči o výsadby a zeleň bude zajišťovat Obec Velká Losenice, jako její budoucí nabyvatel dle zákona č. 139/2002 Sb., o pozemkových úpravách a pozemkových úřadech v platném znění. Obec se musí o výsadby starat s péčí řádného hospodáře a to ihned po předání a převzetí celé stavby do svého vlastnictví.

Doporučená péče o výsadby – po dobu prvních 3 let po výsadbě

je nutné provádět následující intenzivní péči:

- zálivka v době přísušku (pro jednu zálivku 10 l na strom), počítat se zálivkou cca 5 x za vegetační období
- vyžínání bylinného patra v místech výsadeb, a to min. 2x ročně (1. květen - červen, 2. září - říjen)
- ošetřování sazenic v průběhu roku dle aktuální potřeby, spočívající v narovnání vyvrácených sazenic, kůlů, opravě poškozených úvazků, odříznutí uschlých částí sazenic, příp. tvarování korun stromů
- v každém roce v podzimním období náhrada všech uhynulých sazenic novými

„Polní cesta C7 v k. ú. Velká Losenice“

Dokumentace pro stavební povolení dle přílohy č. 8 vyhlášky č. 146/2008 Sb.



D. TECHNOLOGICKÁ ČÁST – neobsahuje**E. ZÁSADY ORGANIZACE VÝSTAVBY****E.1. Technická zpráva****E.2. Výkresy - neobsahuje****E.1.a Charakteristika a celkové uspořádání staveniště včetně jeho odvodnění**

Jedná se o výstavbu nové polní cesty C7 na pozemcích p. č. 4417 a 4336 v k. ú. Velká Losenice a to v kategorii P6,0/30 s asfaltovým povrchem o celkové délce 1155,8 m. Vypracování interakčního prvku IP7 na pozemcích p. č. 4333, 4411, 4414 a 4429 v k. ú. Velká Losenice. Interakční prvek je trasován podél navrhované polní cesty C7. Nová polní cesta je trasována východně a severně nad obcí Velké Losenice.

Nadmořská výška se pohybuje od 555 m n. m. do 565 m n. m.

Odvodnění vozovky - vozovka je navržena v příčném jednostranném sklonu min. 3,0%.

Vliv podzemní vody na konstrukci stavby je eliminován podsypnou vrstvou v konstrukci vozovky. Odvodnění pláně je zajištěno navrženým příčným sklonem

E.1.b Stanovení obvodu staveniště, jeho zdůvodnění a údaje o pozemcích staveniště, včetně pozemků, které zajišťuje stavebník objednatel

Obvod staveniště je vymezen šířkou parcel určených pro výstavbu polní cesty a založení IP7.

Seznam parcel dotčených stavbou

parcela KN č.	výměra parcely m ²	dotčená plocha m ²	druh pozemku dle výpisu z KN	LV	vlastník	adresa
k.ú. Velká Losenice						
4333	1269	1269	trvalý travní porost	1	Obec Velká Losenice	č. p. 360, 59211 Velká Losenice
4336	5283	5283	ostatní plocha	1	Obec Velká Losenice	č. p. 360, 59211 Velká Losenice
4352	3000	41	ostatní plocha	1	Obec Velká Losenice	č. p. 360, 59211 Velká Losenice
4376	880	103	ostatní plocha	1	Obec Velká Losenice	č. p. 360, 59211 Velká Losenice
4411	823	823	trvalý travní porost	1	Obec Velká Losenice	č. p. 360, 59211 Velká Losenice
4414	913	913	trvalý travní porost	1	Obec Velká Losenice	č. p. 360, 59211 Velká Losenice
4417	3305	3305	ostatní plocha	1	Obec Velká Losenice	č. p. 360, 59211 Velká Losenice
4429	328	328	trvalý travní porost	1	Obec Velká Losenice	č. p. 360, 59211 Velká Losenice
4447	3277	1	ostatní plocha	1	Obec Velká Losenice	č. p. 360, 59211 Velká Losenice
4539	8301	119	ostatní plocha	1	Obec Velká Losenice	č. p. 360, 59211 Velká Losenice
4317	18284	110	ostatní plocha	497	Kraj Vysočina Krajská správa a údržba silnic Vysočiny, příspěvková organizace	Žižkova 1882/57, 58601 Jihlava Kosovská 1122/16, 58601 Jihlava

Seznam parcel sousedních

parcela KN č.	druh pozemku dle výpisu z KN	výměra parcely m ²	LV	vlastník	adresa
k.ú. Velká Losenice					
4317	ostatní plocha	18284	497	Kraj Vysočina	Žižkova 1882/57, 58601 Jihlava
4321	orná půda	14251	426	Pleva Josef	č. p. 21, 59211 Velká Losenice
4350	orná půda	7193	252	Mokrý Milan Mgr.	č. p. 13, 59211 Račín
4352	ostatní plocha	3000	1	Obec Velká Losenice	č. p. 360, 59211 Velká Losenice
4405	trvalý travní porost	1888	1	Obec Velká Losenice	č. p. 360, 59211 Velká Losenice
4399	trvalý travní porost	4067	875	Lempera Milan	č. p. 280, 59211 Velká Losenice
4396	trvalý travní porost	1769	115	Dvořák Josef Dvořáková Marie	č. p. 29, 59211 Velká Losenice č. p. 29, 59211 Velká Losenice
4393	trvalý travní porost	3982	326	Pečínková Štěpánka	č. p. 28, 59211 Velká Losenice
4398	trvalý travní porost	551	848	SJM Pospíchal Petr a Pospíchalová Věta	č. p. 367, 59211 Velká Losenice
4386	trvalý travní porost	2501	425	Landsmann Zdeněk Landsmannová Jaroslava	č. p. 241, 59211 Velká Losenice č. p. 241, 59211 Velká Losenice
4380	trvalý travní porost	2674	323	SJM Uttendorfský Jan a Uttendorfská Alena	č. p. 266, 59211 Velká Losenice
4377	trvalý travní porost	2656	179	Augustin Jan	č. p. 101, 59211 Velká Losenice
4367	trvalý travní porost	2727	204	SJM Mach František a Machová Marie	č. p. 33, 59211 Velká Losenice
4373	orná půda	1493	380	Uttendorfský Jan	č. p. 267, 59211 Velká Losenice
4369	trvalý travní porost	1504	555	Růžička Miloslav Růžičková Marie	č. p. 107, 59211 Velká Losenice č. p. 107, 59211 Velká Losenice
4372	orná půda	2719	542	Kasal Ivo	č. p. 43, 59211 Velká Losenice
4370	trvalý travní porost	3133	179	Augustin Jan	č. p. 101, 59211 Velká Losenice
4368	trvalý travní porost	2895	321	Němec Václav	č. p. 255, 59211 Velká Losenice
4410	trvalý travní porost	202	1	Obec Velká Losenice	č. p. 360, 59211 Velká Losenice
4378	trvalý travní porost	1508	854	Doležalová Marta Ing.	č. p. 114, 59211 Velká Losenice
4402	trvalý travní porost	2026	351	Pokorná Marie	Buková 14, 59212 Nížkov
4376	ostatní plocha	880	1	Obec Velká Losenice	č. p. 360, 59211 Velká Losenice
4381	trvalý travní porost	4491	219	Fišar Vítězslav Fišarová Hana	č. p. 18, 59211 Velká Losenice č. p. 18, 59211 Velká Losenice
4374	trvalý travní porost	2587	10002	Česká republika Státní pozemkový úřad	Husinecká 1024/11a, Žižkov, 13000 Praha 3
4382	trvalý travní porost	2645	120	SJM Dejmal Jiří Ing. a Dejmalová Eliška	č. p. 15, 59211 Velká Losenice
4389	trvalý travní porost	293	121	SJM Dejmal Jiří Ing. a Dejmalová Eliška Pospíšil Lubomír	č. p. 15, 59211 Velká Losenice Kokořínská 2152, 58001 Havlíčkův Brod
4521	orná půda	18065	61	Nedělková Marta	č. p. 40, 59211 Velká Losenice
4460	orná půda	1862	121	SJM Dejmal Jiří Ing. a Dejmalová Eliška Pospíšil Lubomír	č. p. 15, 59211 Velká Losenice Kokořínská 2152, 58001 Havlíčkův Brod
4506	orná půda	47119	219	Fišar Vítězslav Fišarová Hana	č. p. 18, 59211 Velká Losenice č. p. 18, 59211 Velká Losenice

Seznam parcel sousedních

parcela KN č.	druh pozemku dle výpisu z KN	výměra parcely m ²	LV	vlastník	adresa
k.ú. Velká Losenice					
4495	trvalý travní porost	1604	1	Obec Velká Losenice	č. p. 360, 59211 Velká Losenice
4539	ostatní plocha	8301	1	Obec Velká Losenice	č. p. 360, 59211 Velká Losenice
4485	orná půda	23763	351	Pokorná Marie	Buková 14, 59212 Nížkov
4482	orná půda	5986	854	Doležalová Marta Ing.	č. p. 114, 59211 Velká Losenice
4481	orná půda	9048	321	Němec Václav	č. p. 255, 59211 Velká Losenice
4513	orná půda	34392	179	Augustin Jan	č. p. 101, 59211 Velká Losenice
4487	orná půda	16319	542	Kasal Ivo	č. p. 43, 59211 Velká Losenice
4496	orná půda	9027	555	Růžička Miloslav Růžičková Marie	č. p. 107, 59211 Velká Losenice č. p. 107, 59211 Velká Losenice
4494	orná půda	12737	380	Uttendorfský Jan	č. p. 267, 59211 Velká Losenice
4498	orná půda	23459	204	SJM Mach František a Machová Marie	č. p. 33, 59211 Velká Losenice
4502	orná půda	28786	179	Augustin Jan	č. p. 101, 59211 Velká Losenice
4455	orná půda	4715	323	SJM Uttendorfský Jan a Uttendorfská Alena	č. p. 266, 59211 Velká Losenice
4444	trvalý travní porost	4359	425	Landsmann Zdenek Landsmannová Jaroslava	č. p. 241, 59211 Velká Losenice č. p. 241, 59211 Velká Losenice
4451	trvalý travní porost	1455	712	Drdla Miloš Ing., Dr.MBA	č. p. 135, 59211 Sázava
4450	trvalý travní porost	3580	326	Pečinková Štěpánka	č. p. 28, 59211 Velká Losenice
4422	trvalý travní porost	489	115	Dvořák Josef Dvořáková Marie	č. p. 29, 59211 Velká Losenice č. p. 29, 59211 Velká Losenice
4421	trvalý travní porost	823	521	Růžička Vladislav Růžičková Ludmila	č. p. 268, 59211 Velká Losenice č. p. 268, 59211 Velká Losenice
4420	trvalý travní porost	230	426	Pleva Josef	č. p. 21, 59211 Velká Losenice
4474	orná půda	43079	426	Pleva Josef	č. p. 21, 59211 Velká Losenice
4472	orná půda	15996	252	Mokrý Milan Mgr.	č. p. 13, 59211 Račín
4406	trvalý travní porost	337	119	SJM Hromádka František a Hromádková Marie	č. p. 88, 59211 Velká Losenice
4447	ostatní plocha	3277	1	Obec Velká Losenice	č. p. 360, 59211 Velká Losenice
4401	ostatní plocha	6955	1	Obec Velká Losenice	č. p. 360, 59211 Velká Losenice
4392	orná půda	4561	68	Králíček Jan	č. p. 39, 59211 Velká Losenice
4366	orná půda	1892	147	Špínar Jiří	č. p. 100, 59211 Velká Losenice
4345	orná půda	9004	1	Obec Velká Losenice	č. p. 360, 59211 Velká Losenice
4341	orná půda	28293	555	Růžička Miloslav Růžičková Marie	č. p. 107, 59211 Velká Losenice č. p. 107, 59211 Velká Losenice

E.1.c Zásady návrhu zařízení staveniště

Stavební dvůr bude zřízen po dohodě s investorem přímo v lokalitě. Předpoklad na parcele č. 4539 v k. ú. Velká Losenice. Parcela je ve vlastnictví obce Velké Losenice parcela je ostatní plochou.

E.1.d Návrh postupu a provádění výstavby

Charakter stavby vyžaduje provádění prací v suchém období.

Projektová dokumentace ukládá níže uvedený postup prací a předpokládá jednoho zhotovitele stavby.

1. Předání staveniště, vytvoření zařízení staveniště na parcele 4539 v k. ú. Velká Losenice, vytyčení inženýrských sítí, vytyčení rozhodných bodů stavby (začátky a konce úseku, příčné řezy)
2. Odstranění dřevin a zbytků větví
3. Provedení odvodnění v celé trase cesty dle jednotlivých řezů, podrobné situace a podélného profilu.
4. Výkopy pro vytvoření pláně cesty, úprava pláně do sklonu 3,0%, hutnění, zkouška zhutnění a únosnosti (vylepšení podloží) připravené pláně.
5. Rozprostření vrstev ŠDb 0-63 v tl. 150 mm, úprava do požadovaného příčného sklonu dle jednotlivých řezů (3,0%), hutnění.
6. Rozprostření vrstev ŠDb 0-63 v tl. 150 mm, úprava do požadovaného příčného sklonu dle jednotlivých řezů (3,0%), hutnění.
7. Spojovací postřik
8. ACP 16+ v tl. 70 mm
9. Spojovací postřik
10. ACO 11 – v tl. 40 mm
11. Zatravnění, výsadby
12. Dokončovací práce

Stavbu lze realizovat, budou-li dodrženy všechny zákonem stanovené předpisy, budou-li zajištěna všechna kladná vyjádření dotčených orgánů a organizací. Stavebník musí doložit příslušný živnostenský list s oprávněním „Provádění staveb včetně jejich změn, udržovacích prací na nich a jejich odstraňování“, dle živnostenského zákona v platném znění č.455/1991 Sb. a stavebního zákona v platném znění č.183/2006 Sb. Odpovědná osoba (hlavní stavbyvedoucí) musí mít příslušnou autorizaci pro obor dopravní stavby.

E.1.e Objekty které je nutné uvést samostatně do provozu

Takové objekty se nevyskytují.

E.1.f Možné napojení na zdroje (voda, elektrická energie, případně plyn, telekomunikace)

Využití vodovodního řadu na zásobování vodou se nepředpokládá a elektrického vedení, na které by mohlo být napojeno zařízení staveniště, se taktéž nepředpokládá. Zásobování vodou bude proto řešeno jejím dovozem. Případné zásobování elektrickou energií bude řešeno diesel agregáty.

E.1.g. Možnosti s nakládání s odpady z výstavby

Nakládání s odpady vznikajícími na místě stavby a v prostorech stavebních dvorů se bude řídit příslušnými ustanoveními zákona č. 185/2001 Sb. o odpadech a ustanoveními vyhlášek MŽP č. 381/2001 Sb. a 383/2001 Sb.

E.1.h. Přístupy na staveniště

Polní cesta se nachází severovýchodně nad obcí Velká Losenice. Přístup bude po současných polních cestách a to z intravilánu obce Velká Losenice dále pak ze silnice směr Velká Losenice - Sázava.



E.1.i. Požadavky na zabezpečení ochrany staveniště a jeho okolí

Staveniště bude zřetelně označeno tak, aby nedošlo ke vniknutí a zranění nepovolaných osob.

E.1.j. Zvláštní požadavky na provádění stavby, které vyžadují bezpečnostní opatření

Takové požadavky si stavba nevyžaduje.

E.1.k. Návrh řešení dopravy během výstavby

Polní cesta se nachází severovýchodně nad obcí Velká Losenice. Přístup bude po současných polních cestách a to z intravilánu obce Velká Losenice dále pak ze silnice směr Velká Losenice - Sázava.

E.1.l. Stanovení podmínek pro provádění stavby z hlediska bezpečnosti a ochrany zdraví

V PD jsou splněny veškeré podmínky vyhl. č. 268/2009 sb. - Vyhláška o obecných technických požadavcích na výstavbu.

Z hlediska bezpečnosti práce je třeba dodržet při provádění stavebních prací všechny platné státní normy, vyhlášky a bezpečnostní nařízení pro osoby pracující v blízkosti elektrického zařízení pod napětím. Dále dodržovat hygienické zásady a dohlížet na používání ochranných pomůcek.

Bezpečnost práce ve stavebnictví řeší především zákon číslo 362/2005 Sb. Českého úřadu bezpečnosti práce a Českého báňského úřadu v platném znění o bezpečnosti práce a technickém zařízení při stavebních pracích, dále pak zákon č. 309/2006 Sb. k zajištění dalších podmínek bezpečnosti a ochrany zdraví při práci, zákon č. 591/2006 o bližších minimálních požadavcích na bezpečnost a ochranu zdraví při práci na staveništích.

Při práci je dále nutno respektovat platný zákoník práce číslo 262/2006 Sb. V platném znění a platné podnikové předpisy. Pracovníci musí být pravidelně proškolení z bezpečnostních před-

pisů a po zdravotní stránce musí být prokazatelně schopni vykonávat práce ve stavebnictví. Pro zabezpečení ochrany zdraví je nutno především provádět tyto opatření:

- technická prevence (el. instalace, strojní zařízení, skladové prostory)
- úroveň pracovního prostředí (pořádek na pracovišti, přístupové cesty, osvětlení)
- hyg. a soc. zařízení (lékárna první pomoci, prevence)
- poskytnutí ochranných prostředků (přilby, ochranný oděv, pracovní boty, ochranné brýle)
- zamezení přístupu nepovolaným osobám na staveniště
- požární prevence

Posouzení zda pro realizaci předmětné stavby ve smyslu ustanovení §15 odst. 1 a 2 zákona č. 309/2006 Sb., o zajištění dalších podmínek bezpečnosti a ochrany zdraví při práci, ve znění pozdějších předpisů, musí být určen koordinátor bezpečnosti a ochrany zdraví při práci na staveništi a zda vzniká povinnost zpracovat plán bezpečnosti a ochrany zdraví při práci na staveništi

Obsah:

1. Úvod
2. Podklady pro případné zhotovení Plánu BOZP
3. Základní údaje o stavbě
4. Identifikace činností na staveništi
5. Podmínky zajištění bezpečné práce

E.1.1.1. Úvod

Plán bezpečnosti a ochrany zdraví při práci je dokument určující pravidla, která přiměřeně zajišťují bezpečnost a ochranu zdraví pracovníků při pracích na staveništi a v neposlední řadě zajišťují bezpečnost a ochranu zdraví nezúčastněných civilních obyvatel. Dále určuje pravidla platná v rozsahu platných právních předpisů v závislosti na prováděné činnosti a druhu, velikosti a typu stavby tak, aby vyhovoval potřebám k zajištění bezpečné a zdravé neohrožující práce.

Plán je nedílnou součástí pro výběr zhotovitele díla a tím zajištění bezpečné a zdravé neohrožující práce okamžitě po převzetí staveniště. Plán je následně určen všem pracovníkům na staveništi, bez ohledu nato, jsou-li pracovníky generálního dodavatele, nebo pracovníky jiných firem podílejících se na realizaci zakázky. Všichni tito pracovníci jsou s tímto Plánem BOZP prokazatelně seznámeni. To však pro zaměstnavatele neznamena zproštění se od všech ostatních povinností daných platnou legislativou.

Účelem plánu BOZP není vyhodnocovat rizika. Účelem je tyto rizika nalézt a upozornit na ně budoucího dodavatele.

V souladu s § 102 odstavce 3) úplného znění zákoníku práce č. 262/2006 Sb. ve znění zákona č. 362/2007 Sb. je zaměstnavatel povinen soustavně vyhledávat nebezpečné činitele – rizika a procesy pracovního prostředí a pracovních podmínek, zjišťovat jejich příčiny a zdroje. Na základě tohoto zjištění vyhledávat a hodnotit rizika a přijímat opatření k jejich odstranění a provádět taková opatření, aby v důsledku příznivějších pracovních podmínek a úrovně rozhodujících faktorů práce dosud zařazené podle zvláštního právního předpisu jako rizikové mohly být zařazeny do kategorie nižší. K tomuto je povinen pravidelně kontrolovat úroveň bezpečnosti a ochrany zdraví při práci.

V souladu s § 16 zákona č. 309/2006 Sb. je zhotovitel stavby povinen doložit, že informoval koordinátora o rizicích vznikajících při pracovních nebo technologických postupech, které zvolil.

Není-li možné rizika odstranit, je zaměstnavatel povinen je vyhodnotit a přijmout opatření k omezení k jejich působení tak, aby ohrožení bezpečnosti a zdraví zaměstnanců bylo minimalizo-

váno. Přijatá opatření jsou pak nedílnou a rovnocennou součástí všech činností zaměstnavatele na všech stupních řízení.

O vyhledávání a vyhodnocování rizik a o přijatých opatřeních vede zaměstnavatel dokumentaci.

E.1.1.2. Podklady pro případné vyhotovení BOZP

Projektová dokumentace stavby „Polní cesta C7 v k. ú. Velká Losenice“ ve stupni dokumentace pro stavební povolení.

E.1.1.3. Základní údaje o stavbě

Seznam zúčastněných stran

Název stavby: Polní cesta C7 v k. ú. Velká Losenice

Místo stavby: Velká Losenice

Kraj : Vysočina

Oblastní inspektorát práce: **Oblastní inspektorát pro Jihočeský kraj a Vysočinu**
se sídlem v Českých Budějovicích, Vodní 1629/21, 370 06 ČB

V případech, kdy při realizaci stavby

a) celková předpokládaná doba trvání prací a činností je delší než 30 pracovních dnů, ve kterých budou vykonávány práce a činnosti a bude na nich pracovat současně více než 20 fyzických osob po dobu delší než 1 pracovní den, nebo

b) celkový plánovaný objem prací a činností během realizace díla přesáhne 500 pracovních dnů v přepočtu na jednu fyzickou osobu.

V případě zpracované shora uvedené PD se celkový plánovaný objem prací v přepočtu na jednu fyzickou osobu stanovuje na 300 pracovních dnů. Zadavatel stavby není povinen doručit oznámení o zahájení prací, jehož náležitosti stanoví prováděcí právní předpis, oblastnímu inspektorátu práce příslušnému podle místa staveniště nejpozději do 8 dnů před předáním staveniště zhotoviteli; oznámení může být doručeno v listinné nebo elektronické podobě. Dojde-li k podstatným změnám údajů obsažených v oznámení, je zadavatel stavby povinen provést bez zbytečného odkladu jeho aktualizaci. Stejnopis oznámení o zahájení prací musí být vyvěšen na viditelném místě u vstupu na staveniště po celou dobu provádění stavby až do ukončení prací a předání stavby stavebníkovi k užívání. Rozsáhlé stavby mohou být označeny jiným vhodným způsobem, například tabulí s uvedením potřebných údajů. Uvedené údaje mohou být součástí štítku nebo tabule umísťované na staveništi nebo stavbě – Zákon č.309/2006 Sb.

Zadavatel (investor): Česká republika – SPÚ, KPÚ pro kraj Vysočina,
Pobočka Žďár nad Sázavou, Strojírenská 1208/12, 591 01 Žďár nad Sázavou
IČO 01312774

Zastoupený: Ing. Jiří Klusáček, vedoucí Pobočky Žďár nad Sázavou
j.klusacek@spucr.cz

Projektant: Agropojekce Litomyšl, s.r.o.
Rokycanova 114/IV
566 021 Vysoké Mýto

Zastoupený: Ing. Tomáš Pavlíček

Zodpovědný projektant
+420 465 423 692
pavlicekt@agroprojekce.cz

Generální dodavatel: V době přípravy stavby není znám
Technický dozor investora: V době přípravy stavby není znám
Koordinátor pro přípravu: V době přípravy nestanoven

Koordinátor pro realizaci: V době přípravy nestanoven – Projektová dokumentace předpokládá, že na stavbě budou působit pouze zaměstnanci jednoho zhotovitele stavby. Budou-li na stavbě působit zaměstnanci více než jednoho hotovitele, koordinátor musí být stanoven a platí viz níže.

Budou-li na staveništi působit zaměstnanci více než jednoho zhotovitele stavby, je zadavatel stavby povinen určit potřebný počet koordinátorů bezpečnosti a ochrany zdraví při práci na staveništi (dále jen "koordinátor") s přihlédnutím k rozsahu a složitosti díla a jeho náročnosti na koordinaci ve fázi přípravy a ve fázi jeho realizace. Činnosti koordinátora při přípravě díla a při jeho realizaci mohou být vykonávány toutéž osobou – Zákon č.309/2006 Sb. v platném znění
Zhotovitel stavby je povinen

a) nejpozději do 8 dnů před zahájením prací na staveništi doložit, že informoval koordinátora o rizicích vznikajících při pracovních nebo technologických postupech, které zvolil,
b) poskytovat koordinátorovi součinnost potřebnou pro plnění jeho úkolů po celou dobu svého zapojení do přípravy a realizace stavby, zejména mu včas předávat informace a podklady potřebné pro zhotovení plánu a jeho změny, brát v úvahu podněty a pokyny koordinátora, zúčastňovat se zpracování plánu, tento plán dodržovat, zúčastňovat se kontrolních dnů a postupovat podle dohodnutých opatření, a to v rozsahu, způsobem a ve lhůtách uvedených v plánu – Zákon č.309/2006 Sb v platném znění.

Odhadovaný počet pracovníků

Cca 6 pracovníků

Orientační termín realizace

Předpoklad výstavby: 2018 – 2019

Pracovní doba

Bude stanovena generálním dodavatelem

Stručný popis stavby – rozsah staveniště

Jedná se o výstavbu nové polní cesty C7 na pozemcích p. č. 4417 a 4336 v k. ú. Velká Losenice a to v kategorii P6,0/30 s asfaltovým povrchem o celkové délce 1155,8 m. Vypracování interakčního prvku IP7 na pozemcích p. č. 4333, 4411, 4414 a 4429 v k. ú. Velká Losenice. Interakční prvek je trasován podél navrhované polní cesty C7. Nová polní cesta je trasována východně a severně nad obcí Velké Losenice.

Při provádění této stavby se nepředpokládá souběh s jiným investičním záměrem (v době zpracování PD není znám).

Dopravní situace, příjezdové a přístupové cesty, odstavné plochy

Bude využíváno stávající dopravní infrastruktury.

POZOR: Přístupové trasy povedou přes místa s možným pohybem osob a dětí. Odstavné plochy jak pro osobní, tak pro nákladní automobily a mechanizaci se budou nacházet pouze v zajištěném areálu staveniště. Umístění strojů a dopravních prostředků bude upřesněno před realizací s generálním zhotovitelem na základě možností investora a požadavků budoucího dodavatele. Stavební dvůr bude zřízen po dohodě s investorem přímo v lokalitě. Předpoklad na parcele č. 4539 v k. ú. Velká Losenice. Parcela je ve vlastnictví obce Velká Losenice.

Po celou dobu stavby bude trvale generální dodavatel zajišťovat úklid veřejných komunikací od znečištění způsobeným nedostatečným očištěním kol nákladních automobilů, strojů a mechanizace. Bude zde např. trvale k dispozici mechanické koště eventuálně kropicí vůz. Výjezdy ze staveniště včetně případných dopravních omezení budou označeny dopravními značkami schválenými příslušným Dopravním inspektorátem.

Zařízení staveniště

Zařízení staveniště bude zřízen po dohodě s investorem přímo v lokalitě. Předpoklad na parcele č. 4539 v k. ú. Velká Losenice. Parcela je ve vlastnictví obce Velká Losenice.

Požadavky na zajištění staveniště

Zařízení staveniště a staveniště v zastavěném území musí být proti vstupu nepovolaných osob zajištěny oplocením do výšky 1,80 m prostorově dle dohody mezi investorem a generálním dodavatelem stavby. Na souvislém oplocení cca po 30 metrech budou v úrovni očí umístěny trvale výstražné cedulky



Oplocení bude řešeno individuálně dle vzniklých místních podmínek. Generální dodavatel zajistí v místech veřejných prostranství bezpečný pohyb fyzických osob včetně osob se zrakovým nebo tělesným postižením. Na určité části stavby, zvláště pak ty v nezastavěném území lze nahlížet jako na liniové a zajistit vstup nepovolaných osob adekvátním způsobem – ohrazením jednotkovým zábradlím. To bude na přístupových cestách označeno min. těmito výstražnými tabulkami.



Umístění oplocení a uspořádání skladových ploch musí být pouze na pozemcích k tomu určených a s jejichž majiteli je zajištěn písemný souhlas, případně jiné smluvní ujednání. Hranice staveniště a umístění zařízení staveniště je zakresleno v příloze Zákres stavby do DKM – Koor-dinační výkres.

Oplocení zařízení staveniště bude vybaveno vstupními, vjezdovými bránami, které budou po ukončení prací zajištěny tak, aby nemohlo dojít ke svévolnému vstupu nepovolaných osob.

Na všech vstupech do zařízení staveniště bude umístěna informativní tabule s těmito informacemi:

- kopie stavebního povolení

- kopie ohlášení stavby OIP
- Traumatologický plán
- a minimálně tyto bezpečnostní tabulky



Únikové cesty a seřadiště

Vzhledem k poloze a umístění staveniště na volném prostoru je únikovou cestou jakákoliv cesta do bezpečí a není proto nutné zpracovávat Plán BOZP, kde by byla zvláště specifikována. Seřadiště je zřízeno na ploše u vstupu na staveniště.

Zaměstnavatel přijímá opatření pro případ nebezpečí a evakuace pracovníků, včetně pokynů k zastavení práce a jejich okamžitému opuštění pracoviště a odchodu do bezpečí – Zákon č. 262/2006 Sb. – zákoník práce

E.1.1.4. Identifikace činností na staveništi

Práce a činnosti zvýšeného ohrožení života nebo poškození zdraví na staveništi

Dle zpracované projektové dokumentace byly na stavbě identifikovány tyto činnosti zvýšeného ohrožení nebo poškození zdraví dle NV č. 591/2006 Sb.:

1. Práce nad vodou nebo její těsné blízkosti spojené z bezprostředním nebezpečím utonutí

Veškeré práce budou probíhat mimo vodní plochy.

2. Práce vykonávané v ochranných pásmech energetických vedení popřípadě zařízení technického vybavení

Jsou definovány křížením inženýrských sítí vyvolaných výstavbou cesty. Generální dodavatel zajistí přesné vytýčení technické infrastruktury příslušnými správci sítí. Generální zhotovitel stanoví zjištění bezpečné a zdraví neohrožující práce v Technologickém postupu. Generální zhotovitel stavby zjistí a dodrží možné aktuální změny a nové podmínky týkající se provádění prací v ochranných pásmech inženýrských sítí

3. Práce spojené s montáží těžkých konstrukčních stavebních dílů kovových, betonových a dřevěných určených k trvalému zabudování do stavby

Dle zpracované projektové dokumentace, nebyly identifikovány žádné činnosti

Práce se zvláštními rizikovými faktory

Prach

Bude se ve větší míře vyskytovat při přesunech zeminy po znečištěných komunikacích a následném rozfoukání větrem.

Dráždění očí a dýchacích cest - pravidelné a důsledné čištění komunikací jak suchým, tak mokřým procesem.

Hluk

Bude působit při provádění zemních prací stroji a nákladními automobily, při následném převozu materiálů.

Poškození sluchu - používat při činnostech Technologickým postupem stanovené chrániče sluchu.

Upozornění na malou vzdálenost staveniště od obytné zástavby a tím zvýšenému negativnímu dopadu hlučných prací na obyvatele, zvláště v pozdních odpoledních hodinách. Nebude-li stanoveno jinak, bude dodržována doba nočního klidu.

Vibrace

Ve větší míře se nepředpokládají, mohou vznikat při použití bouracích kladiv jak elektrických, tak pneumatických.

Poškození pohybového aparátu - dodržovat technologické postupy a jím stanovené ochranné pomůcky

Fyzická zátěž

Při provádění všech stavebních prací.

Poškození páteře, svalů a pohybového aparátu - používat technická zařízení pro zvedání a dopravu materiálu - zákaz ruční manipulace s nadlimitními břemeny.

Práce s biologickými činiteli

Je nepravděpodobná, ne však vyloučena - důsledná osobní hygiena.

Předpokládaná mechanizace, stroje a zařízení

Kolové bagry, čelní nakladače, traktorbagry, grejdr, válec, kompresory, nákladní automobily, čerpadla na vodu, čerpadla na beton, autodomíchávače a drobné nářadí.

Bude upřesněno zhotovitelem v předaných Technologických postupech.

Předpokládané technologické pomůcky

Oplocení.

Bude upřesněno zhotovitelem v předaných Technologických postupech.

E.1.1.5. Podmínky zajištění bezpečné práce

Seznámení a způsobilost pracovníků

1. Realizaci stavby směřjí provádět pouze pracovníci odborně a zdravotně způsobilí, u kterých byla ověřena jejich zdravotní a odborná způsobilost stanoveným způsobem. Bez platných zdravotních a odborných způsobilostí a bez proškolení týkající se BOZP v realizaci nesmějí na stavbě provádět žádné práce.

2. Doklady, popřípadě jejich kopie o odborné a zdravotní způsobilosti jsou uloženy u generálního dodavatele na staveništi, aby mohli být bez prodlevy předloženy kontrolním orgánům. Při nástupu dalších, nových pracovníků nebo výměně pracovníků za jiné, je provedeno doplnění požadovaných dokladů v plném rozsahu.

3. Před vstupem na pracoviště musí být všichni pracovníci prokazatelně seznámeni se staveništem a jeho uspořádáním, s přístupovými a únikovými cestami, s umístněním dopravního značení a dopravní situací, s umístnění hlavních vypínačů, s identifikací a vyhodnocením rizik pro prováděnou činnost, s technologickým postupem pro prováděnou činnost, s knihou úrazů, jejím ve-

dení a místem uložení, se směrnicemi prováděné zakázky (požární poplachová směrnice, traumatologický plán, havarijní plán, povodňový plán), s návodem pro bezpečnou obsluhu strojů a mechanizace, kterou budou při práci používat.

4. Stavbyvedoucí, jako osoba odpovědná za vedení stavby, je zodpovědný za prokazatelné seznámení shora uvedených podmínek u všech pracovníků zdržujících se s jeho vědomím na staveništi.

Osoba odpovědná za vedení stavby, stavbyvedoucí, vytváří a zajišťuje bezpečné, nezávadné a zdraví neohrožující prostředí pro všechny zaměstnance zdržující se s jeho vědomím na staveništi.

5. Odpovědnost za řádné plnění BOZP na staveništi mají zaměstnanci zhotovitelů na všech stupních řízení.

Vymezení povinností a koordinace na staveništi

V případě, že zhotovitel stavby dodrží základní shora uvedené podmínky a dodrží předpisy dané zákonem č. 309/2006 Sb. v platném znění a dodrží-li bezpečnostní předpisy vycházející z podmínek provádění pracovních činností v ochranných pásmech inženýrských sítí, projektant akce nestanovuje nutnost zajištění koordinátora stavby. Za dodržení předpisů BOZP zodpovídá zhotovitel stavby. Nebude-li zhotovitel stavby schopen dodržet některé z uvedených podmínek vyplývajících z právních předpisů, musí zajistit koordinátora stavby, který sám navrhne a zpracuje plán BOZP a bude podle něj na stavbu dohlížet.

F. DOKLADOVÁ ČÁST

- F.2. Městský úřad Žďár nad Sázavou
- F.3. Agentura ochrany přírody a krajiny České republiky
- F.4. MERO ČR
- F.5. GasNet, s.r.o.
- F.6. CETIN, a.s.
- F.7. ČEZ Distribuce, a.s.
- F.8. Telco Pro Services, a. s.
- F.9. Čepro, a.s.
- F.10. Čeps, a. s.
- F.11. T-Mobile Czech Republic, a.s.
- F.12. Vodafone Czech Republic, a.s.
- F.13. ČR – Ministerstvo obrany, sekce ekonomická a majetková
- F.14. Krajská správa a údržba silnic Vysočiny
- F.15. Státní pozemkový úřad – oddělení správy vodohospodářských děl
- F.16. Policie ČR, Odbor správy majetku, Oddělení správy nemovitého majetku
- F.17. Vodárenská akciová společnost Divize Žďár nad Sázavou
- F.18. Policie ČR, DI Žďár nad Sázavou
- F.19. HZS kraje vysočina
- F.20. Obec Velká Losenice
- F.21. Povodí Vltavy, s.p.
- F.22. E.ON Servisní, s.r.o.
- F.23. Záznam z jednání

F.1. Zpráva k dokladové části

V dokladové části jsou doloženy vyjádření jednotlivých dotčených účastníků stavby, které jsou na úrovni této projektové dokumentace respektovány.

Dále jsou splněny závěry výrobních výborů, které na akci proběhly během zpracovávání „tužkové dokumentace“.

Před zahájením zemních prací nutno vytýčit veškerá podzemní vedení !

„Polní cesta C7 v k. ú. Velká Losenice“

Dokumentace pro stavební povolení dle přílohy č. 8 vyhlášky č. 146/2008 Sb.



G. NÁKLADOVÁ ČÁST

„Polní cesta C7 v k. ú. Velká Losenice“

Dokumentace pro stavební povolení dle přílohy č. 8 vyhlášky č. 146/2008 Sb.



H. GEOLOGICKÝ PRŮZKUM